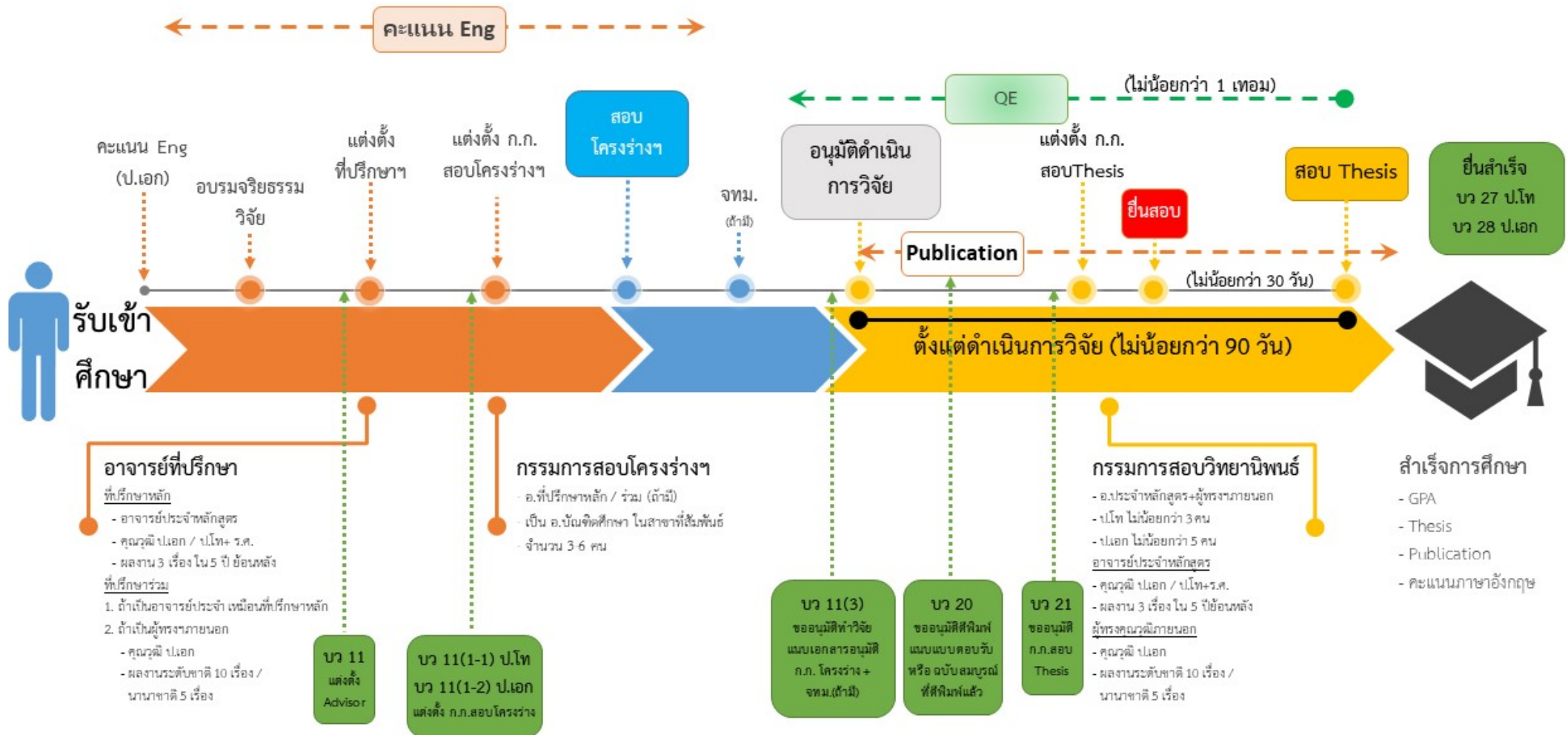


# ข้อบังคับ ระเบียบ ประกาศเกี่ยวกับวิทยานิพนธ์





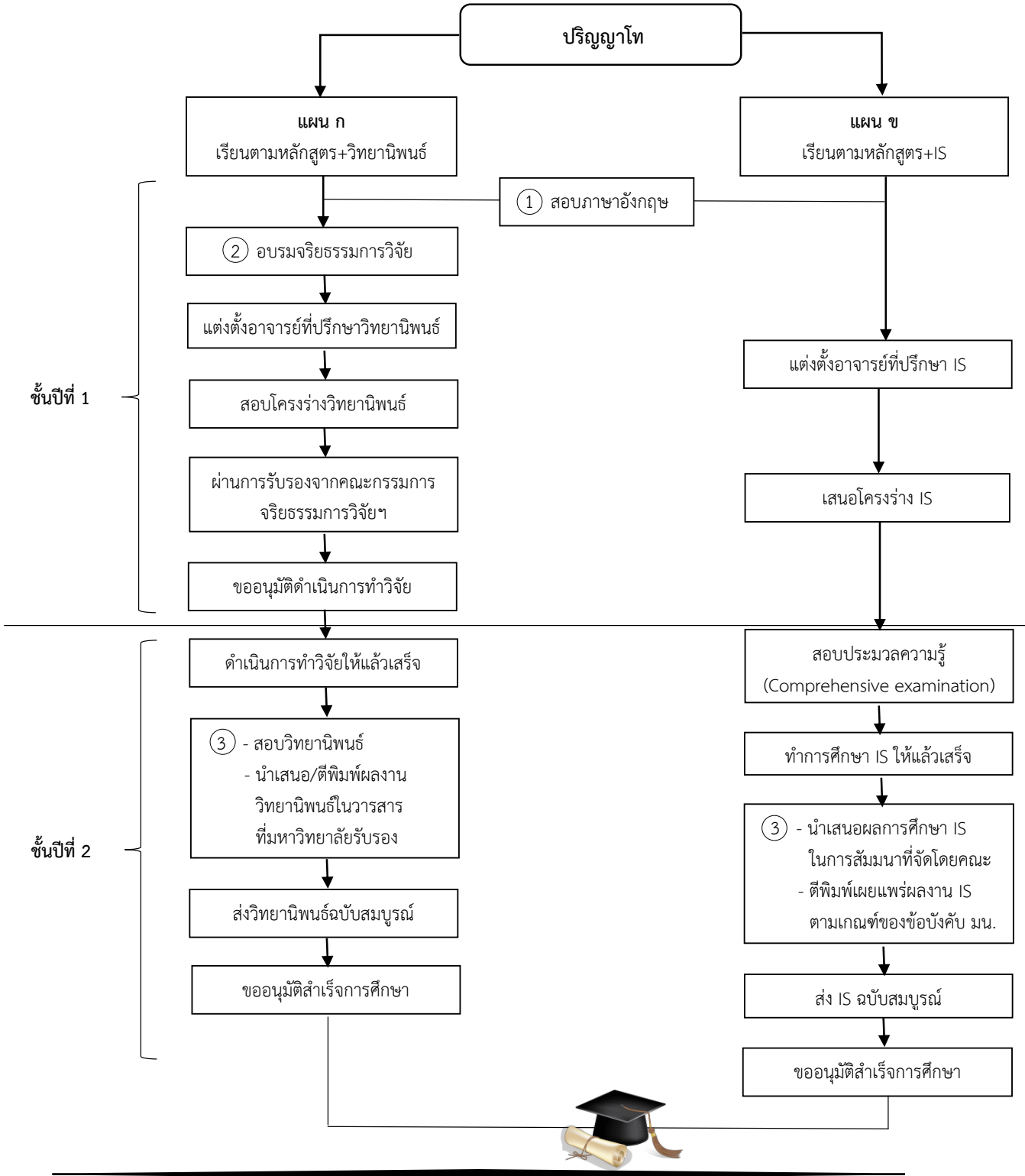
ความสำเร็จ

เส้นทาง

สู่



ระดับปริญญาโท





## เส้นทางสู่ความสำเร็จการศึกษา

รายการ	การดำเนินการ	ข้อบังคับ/ระเบียบแนวปฏิบัติที่เกี่ยวข้อง
<b>การลงทะเบียน</b> มี 4 ประเภท คือ	การลงทะเบียนเรียนของนิสิตตามปฏิทินการศึกษาของมหาวิทยาลัย สามารถลงทะเบียนเรียนผ่านระบบออนไลน์ (e-Registrar) ที่ <a href="http://www.reg.nu.ac.th">www.reg.nu.ac.th</a> โดยใช้รหัสผ่านที่ได้รับในวันรายงานตัว	
1. การลงทะเบียนเรียนรายวิชา	การลงทะเบียนเรียนปกติ การลงทะเบียนเรียนในระยะเวลาที่กำหนดตามปฏิทินการศึกษาของมหาวิทยาลัย	
2. การลงทะเบียนรักษาสภาพนิสิต	การลงทะเบียนเพื่อรักษาสภาพนิสิต ภาคการศึกษาปกติใด หากนิสิตไม่ได้ลงทะเบียนเรียนด้วยเหตุใดๆ ก็ตามนิสิตต้องทำการลาพักการศึกษาภาคเรียนนั้น และต้องชำระค่าธรรมเนียมเพื่อรักษาสภาพ นิสิตภายใน 15 วัน นับจากเปิดภาคเรียน	
3. การลงทะเบียนเรียนล่าช้า	<p><u>กรณีที่ 1</u> สามารถดำเนินการลงทะเบียนเรียน ภายใน 2 สัปดาห์แรกนับจากวันเปิดภาคเรียน สำหรับภาคเรียนปกติ และภายในสัปดาห์แรกนับจากวันเปิดภาคเรียน สำหรับภาคฤดูร้อน ทั้งนี้ต้องชำระค่าปรับ ค่าลงทะเบียนเรียนล่าช้าวันละ 25 บาท</p> <p><u>กรณีที่ 2</u> ในภาคการศึกษาใด หากนิสิตไม่ลงทะเบียนเรียน ในเวลาที่กำหนดหรือลงทะเบียนเรียนแล้วแต่ไม่ชำระเงิน ค่าลงทะเบียนเรียน ในเวลาที่มหาวิทยาลัยกำหนด จะถือว่า นิสิต “พ้นสภาพนิสิต” ตามข้อบังคับฯ นิสิตจะต้องทำคำร้องเพื่อขอคืนสภาพนิสิต และขอลงทะเบียน หลังกำหนด หรือรักษาสภาพนิสิต โดยมีขั้นตอน ดังนี้</p> <ol style="list-style-type: none"><li>1. ใช้คำร้องขอคืนสภาพนิสิต (NU7) กรอกข้อความให้สมบูรณ์ นำคำร้องผ่านคณบดีต้นสังกัด เพื่อพิจารณาให้ความเห็นชอบ</li><li>2. ยื่นคำร้องที่งานทะเบียนนิสิตฯ</li><li>3. ให้นิสิตรอรับทราบผล และใบแจ้งยอดชำระค่าลงทะเบียนเรียน</li><li>4. นิสิตนำใบแจ้งยอดชำระค่าลงทะเบียน ไปชำระค่าธรรมเนียมที่กองคลัง</li></ol>	<ul style="list-style-type: none"><li>- อัตราค่าธรรมเนียมค่าคืนสภาพนิสิต และค่าลงทะเบียนเรียนล่าช้า เป็นไปตามประกาศฯ ของมหาวิทยาลัย</li><li>- การคิดค่าปรับจะนับถึงวันที่นิสิตมาชำระเงิน หากนิสิตชำระเงินไม่ทันตามที่กำหนดในคำร้อง ค่าปรับจะเพิ่มขึ้นเรื่อยๆ ดังนั้น เพื่อผลประโยชน์ของนิสิต ควรชำระเงินให้ทันตามระยะเวลาที่กำหนด</li></ul>



รายการ	การดำเนินการ	ข้อบังคับ/ระเบียบแนวปฏิบัติที่เกี่ยวข้อง
<p><b>4. การลงทะเบียนเพิ่ม-ถอนรายวิชาหรือเปลี่ยนหมู่เรียน</b></p>	<p><u>กรณีที่ 1</u> สามารถทำการเพิ่ม-ถอน หรือเปลี่ยนหมู่เรียนภายใน 2 สัปดาห์แรก ของภาคเรียนปกตินับจากวันเปิดเรียนหรือภายใน 1 สัปดาห์แรก สำหรับภาคฤดูร้อน การลงทะเบียนเพิ่มในเวลาที่กำหนดจะไม่เสียค่าปรับ ส่วนการถอนรายวิชา นิสิตจะเสีย ค่าใช้จ่ายครั้งละ 10 บาท ซึ่งจะปรากฏในใบแจ้งหนี้</p> <p><u>กรณีที่ 2</u> กรณีขอลงทะเบียนเพิ่มรายวิชาเรียนหลังกำหนด ใช้คำร้องขอเพิ่มรายวิชาหลังกำหนด (NU8) และมีขั้นตอนเช่นเดียวกับการขอลงทะเบียนหลังกำหนด แตกต่างกันเฉพาะการชำระค่าธรรมเนียม ซึ่งไม่ต้องชำระค่ารักษาสภาพนิสิต แต่ชำระค่าปรับเป็นรายสัปดาห์เช่นเดียวกัน</p>	<p>การถอนรายวิชาในกำหนด 2 สัปดาห์แรกจะไม่ปรากฏอักษร W แต่ถ้าถอนรายวิชา หลังกำหนด 2 สัปดาห์แรก นิสิตจะได้รับอักษร W ปรากฏในระเบียนแสดงผลการเรียน (Transcript) โดยนิสิตต้องดาวน์โหลดใบถอนรายวิชา (NU11) ที่เว็บไซต์ <a href="http://www.reg.nu.ac.th">www.reg.nu.ac.th</a> ทั้งนี้ระยะเวลาการถอนรายวิชาแต่ละภาคเรียนไม่เกินร้อยละ 75 ของเวลาเรียน</p>
<p><b><u>การชำระเงินค่าลงทะเบียน</u></b></p>	<p>หลังจากลงทะเบียนเรียนเรียบร้อยแล้ว ให้นิสิตนำใบแจ้งชำระเงิน/ใบเสร็จรับเงิน ไปชำระเงินค่าลงทะเบียนเรียน ในเวลาที่มหาวิทยาลัยกำหนด และเก็บเอกสารการชำระเงินไว้เป็นหลักฐาน หากนิสิตไม่ชำระเงินในระยะเวลาที่กำหนด จะถือว่านิสิตพ้นสภาพนิสิต ตามข้อบังคับฯ และจะทำการยกเลิกผลการลงทะเบียนเรียนของนิสิตทั้งหมด</p> <ol style="list-style-type: none"> <li>1. ชำระเงินในช่วงระยะเวลาที่กำหนด ให้พิมพ์ใบแจ้งชำระเงิน/ใบเสร็จรับเงิน นำไปยื่นชำระเงิน ทั้งจำนวน ณ ธนาคาร หรือ เคาน์เตอร์เซอร์วิส ทุกสาขาทั่วประเทศตามที่ระบุไว้ในใบแจ้งชำระเงิน/ใบเสร็จรับเงิน</li> <li>2. ไม่ชำระเงินในช่วงระยะเวลาที่กำหนดหรือไม่ลงทะเบียนเรียนตามกำหนด ให้นิสิตติดต่อทำงานทะเบียนนิสิตฯ โดยยื่นคำร้องขอคืนสภาพนิสิต (NU7) และรอรับทราบผล พร้อมมารับใบแจ้งยอดชำระเงินจากงานทะเบียนนิสิตฯ เพื่อนำไปชำระเงินที่กองคลังมหาวิทยาลัยนเรศวร ตามกำหนดวันที่ประทับตราจากงานทะเบียน นิสิตฯ เท่านั้น</li> </ol> <p><b>หมายเหตุ</b> หลังจากสิ้นสุดกำหนดการชำระเงินที่ธนาคาร ประมาณ 1 สัปดาห์ นิสิตสามารถติดต่อขอรับใบเสร็จการชำระเงินได้ที่กองคลัง อาคารมิ่งขวัญ มหาวิทยาลัยนเรศวร</p>	



รายการ	การดำเนินการ	ข้อบังคับ/ระเบียบแนวปฏิบัติที่เกี่ยวข้อง
<p><b>การเทียบโอนหน่วยกิต</b></p> <p>หมายถึง นิสิตที่มีความประสงค์จะขอเทียบโอนรายวิชาที่เคยศึกษามาแล้วในมหาวิทยาลัยนเรศวร หรือ สถาบันการศึกษาอื่น</p>	<p>นิสิตสามารถยื่นคำร้องขอเทียบโอนรายวิชา (NU 14) พร้อมหลักฐาน ประกอบด้วย transcript คำอธิบายรายวิชาที่เรียนมาแล้วโดยผ่านความคิดเห็นชอบของผู้เกี่ยวข้องตามลำดับ ดังนี้</p> <ol style="list-style-type: none"> <li>1. อาจารย์ที่ปรึกษา</li> <li>2. หัวหน้าภาควิชา/สาขาวิชา</li> <li>3. คณบดีเจ้าของหลักสูตร</li> <li>4. บัณฑิตวิทยาลัยแต่งตั้งคณะกรรมการพิจารณาการเทียบโอนหน่วยกิต</li> <li>5. บัณฑิตวิทยาลัยจัดประชุมพิจารณาการเทียบโอนหน่วยกิต</li> <li>6. คณบดีบัณฑิตวิทยาลัย (อนุมัติ/ไม่อนุมัติ)</li> <li>7. ชำระค่าธรรมเนียมตามประกาศฯ</li> <li>8. นำคำร้องพร้อมใบเสร็จรับเงินส่งงานทะเบียนฯ กองบริการฯ เพื่อดำเนินการปรับฐานข้อมูลต่อไป</li> </ol>	<p>บัณฑิตวิทยาลัย ตรวจสอบการขอเทียบโอนหน่วยกิตให้เป็นไปตามประกาศมหาวิทยาลัยนเรศวร</p> <ul style="list-style-type: none"> <li>- เรื่องหลักเกณฑ์และแนวปฏิบัติในการเทียบโอนหน่วยกิตระดับบัณฑิตศึกษา</li> </ul> <p><b>หลักเกณฑ์การเทียบโอนหน่วยกิต</b></p> <ul style="list-style-type: none"> <li>- รายวิชาที่เทียบโอนต้องเรียนมาแล้วไม่เกิน 5 ปี</li> <li>- เทียบโอนรายวิชาได้ไม่เกินหนึ่งในสามของจำนวนหน่วยกิตรวมของหลักสูตรที่รับโอน</li> <li>- นิสิตต้องมีเวลาเรียนอย่างน้อยหนึ่งปีการศึกษาในมหาวิทยาลัยที่รับโอน</li> <li>- รายวิชาที่เทียบโอนต้องมีจำนวนหน่วยกิตไม่น้อยกว่าจำนวนหน่วยกิตตามหลักสูตรที่ขอเทียบโอน</li> <li>- เนื้อหาวิชาของรายวิชาที่เทียบโอนต้องมีเนื้อหาสาระสอดคล้องกันไม่น้อยกว่าร้อยละ 80 ของรายวิชาหรือกลุ่มที่วิชาที่ขอเทียบ</li> <li>- เป็นรายวิชาที่ได้รับค่าระดับชั้นไม่ต่ำกว่าอักษร B หรือระดับคะแนน 3.00 หรือระดับคะแนนตัวอักษร S</li> </ul>
<p><b>การย้ายแผนการเรียน</b></p> <p>หมายถึง การย้ายแผนการเรียนในหลักสูตรระดับเดียวกันของสาขาวิชาเดิมระหว่างแผน ก ทุกแบบ กับ แผน ข ในหลักสูตรระดับปริญญาโท หรือระหว่างแบบ 1 กับแบบ 2 ในหลักสูตรระดับปริญญาเอก</p>	<p>นิสิตยื่นคำร้องทั่วไปขอย้ายแผนการเรียน (NU 18) โดยผ่านความเห็นชอบจากผู้เกี่ยวข้องตามลำดับ ดังนี้</p> <ol style="list-style-type: none"> <li>1. อาจารย์ที่ปรึกษา</li> <li>2. คณบดีเจ้าของหลักสูตร</li> <li>3. บัณฑิตวิทยาลัยเสนอเข้าพิจารณาในที่ประชุมคณะกรรมการประจำบัณฑิตวิทยาลัย</li> <li>4. คณบดีบัณฑิตวิทยาลัย (อนุมัติ/ไม่อนุมัติ)</li> <li>5. นิสิตชำระค่าธรรมเนียมตามประกาศฯ</li> </ol> <p>ณ กองคลัง และนำคำร้องที่อนุมัติพร้อมสำเนาใบเสร็จรับเงินส่งงานทะเบียนฯ กองบริการการศึกษา เพื่อย้ายฐานข้อมูลต่อไป</p>	<p>นิสิตสามารถย้ายแผนการเรียนจากแผนหนึ่งไปอีกแผนหนึ่งได้ตามความจำเป็น โดยสามารถย้ายได้ไม่เกิน 1 ครั้ง</p> <ul style="list-style-type: none"> <li>- นิสิตที่มีความประสงค์จะขอย้ายแผนการเรียนต้องลงทะเบียนเรียนมาแล้วอย่างน้อย 1 ภาคการศึกษา</li> <li>- การยื่นคำร้องของนิสิตต้องได้รับความเห็นชอบจากอาจารย์ที่ปรึกษา/หัวหน้าภาค/หัวหน้าสาขาวิชา/ประธานหลักสูตรและคณบดีเจ้าของหลักสูตรก่อนเปิดภาคการศึกษาที่จะเริ่มเข้าศึกษาแผนการศึกษาใหม่อย่างน้อย 6 สัปดาห์</li> <li>- ประกาศมหาวิทยาลัยนเรศวร เรื่องแนวปฏิบัติในการย้ายแผนการเรียนของนิสิตระดับบัณฑิตศึกษา</li> </ul>



เส้นทางสู่ความสำเร็จ

รายการ	การดำเนินการ	ข้อบังคับ/ระเบียบแนวปฏิบัติที่เกี่ยวข้อง
<p><b>การย้ายสาขาวิชา</b> หมายถึง การย้ายสาขาวิชาที่ลงทะเบียนเรียนไว้เดิมไปยังสาขาวิชาใหม่ที่ต้องการย้ายในหลักสูตรระดับการศึกษาเดียวกันภายในคณะวิชาเดียวกัน หรือหลักสูตรสาขาวิชาที่ต่างคณะกัน</p>	<p>นิสิตยื่นคำร้องขอย้ายสาขาวิชา (NU 13) โดยผ่านความเห็นชอบจากผู้เกี่ยวข้องตามลำดับ ดังนี้</p> <ol style="list-style-type: none"> <li>1. อาจารย์ที่ปรึกษา</li> <li>2. หัวหน้าภาควิชา/สาขาวิชา (เดิม)</li> <li>3. คณบดีเจ้าของหลักสูตร (เดิม)</li> <li>4. หัวหน้าภาควิชา/สาขาวิชา (ที่ขอย้าย)</li> <li>5. คณบดีเจ้าของหลักสูตร (ที่ขอย้าย)</li> <li>6. คณบดีบัณฑิตวิทยาลัย (อนุมัติ/ไม่อนุมัติ)</li> <li>7. นิสิตชำระค่าธรรมเนียมตามประกาศฯ กองคลัง และนำคำร้องที่อนุมัติพร้อม สำเนาใบเสร็จรับเงินส่งงานทะเบียนฯกองบริการการศึกษา เพื่อย้ายฐานข้อมูลต่อไป</li> </ol>	
<p><b>การสอบผ่านความรู้ภาษาอังกฤษ</b> <b>1. นิสิตปริญญาโท</b> สามารถยื่นผลการสอบผ่านภาษาอังกฤษได้ในระยะเวลาไม่เกิน 5 ปี การศึกษา</p>	<p>นิสิตที่สอบผ่านความรู้ภาษาอังกฤษตามเกณฑ์ที่มหาวิทยาลัยกำหนดให้ดำเนินการ ดังนี้</p> <ol style="list-style-type: none"> <li>1. กรอกคำร้องทั่วไป (NU 18) ใส่รายละเอียดให้ครบถ้วนพร้อมแนบใบรับรองการผ่านความรู้ภาษาอังกฤษฉบับจริง กรณีใช้สำเนาให้อาจารย์ที่ปรึกษาลงนามรับรองในเอกสารฉบับสำเนา</li> <li>2. นำคำร้องผ่านความเห็นชอบจากอาจารย์ที่ปรึกษา</li> <li>3. นำคำร้องผ่านคณบดีเจ้าของหลักสูตร</li> <li>4. ยื่นคำร้องที่บัณฑิตวิทยาลัย</li> <li>5. คณบดีบัณฑิตวิทยาลัย (อนุมัติ/ไม่อนุมัติ)</li> <li>6. บัณฑิตวิทยาลัยส่งคำร้องฯให้งานทะเบียนกองบริการการศึกษา บันทึกข้อมูลในทะเบียนประวัติของนิสิต</li> </ol> <p><b>การรับรองผลการสอบผ่านความรู้ภาษาอังกฤษ</b> เฉพาะผลการสอบที่มีอายุไม่เกิน 2 ปี นับแต่วันที่มีการออกใบรับรองผลการสอบหรือหลักฐานการสอบจนถึงวันที่ยื่นผลการสอบ</p>	<p>มหาวิทยาลัยกำหนดเกณฑ์การสอบผ่านความรู้ภาษาอังกฤษระดับบัณฑิตศึกษาตามประกาศเรื่องเกณฑ์การสอบผ่านภาษาอังกฤษระดับบัณฑิตศึกษา ดังนี้</p> <p><b>ปริญญาโท</b></p> <ul style="list-style-type: none"> <li>- TOEFL Paper-based ไม่ต่ำกว่า 417</li> <li>- TOEFL ibt ไม่ต่ำกว่า 35 หรือ</li> <li>- IELTS ไม่ต่ำกว่า 5.0</li> <li>- Chulalongkorn University Test of English Proficiency (CU-TEP) ไม่ต่ำกว่า 54</li> <li>- Cambridge English Placement Test (CEPT) ไม่ต่ำกว่า B1(37)</li> <li>- NU-SET ไม่ต่ำกว่า 85</li> <li>- Naresuan University Writing Proficiency Test (NU-Writing) ไม่ต่ำกว่า 60</li> <li>- หรือลงเรียนรายวิชาภาษาอังกฤษเพื่อยกระดับความรู้สำหรับนิสิตบัณฑิตศึกษา (English Proficiency Enhancement for Graduates: EPE) ผลการผ่านรายวิชา = B1(37) EPE Intermediate</li> </ul>





รายการ	การดำเนินการ	ข้อบังคับ/ระเบียบแนวปฏิบัติที่เกี่ยวข้อง
<p><b>การจัดทำวิทยานิพนธ์</b>  นิสิตบัณฑิตศึกษา  ต้องลงทะเบียนวิทยานิพนธ์  ตามจำนวนหน่วยกิต  ที่มหาวิทยาลัยกำหนด  ไว้ในแผนการเรียน  ของแต่ละหลักสูตร</p>	<p><b>การแต่งตั้งคณะกรรมการที่ปรึกษาวิทยานิพนธ์</b>  เมื่อนิสิตได้หัวข้อเรื่องที่จะทำวิทยานิพนธ์ ให้นิสิตเสนอ  ชื่อเรื่องและขอแต่งตั้งคณะกรรมการที่ปรึกษาวิทยานิพนธ์  โดยใช้แบบขออนุมัติแต่งตั้งคณะกรรมการที่ปรึกษา  วิทยานิพนธ์ (บว. 11) เพื่อเสนอชื่อเรื่องวิทยานิพนธ์และ  เสนอแต่งตั้งคณะกรรมการที่ปรึกษาวิทยานิพนธ์ โดยผ่าน  ความเห็นชอบจากอาจารย์ที่รับเป็นที่ปรึกษาวิทยานิพนธ์  หัวหน้าภาควิชา/หัวหน้าสาขาวิชา/ประธานหลักสูตรและคณบดี/  ผู้อำนวยการเจ้าของหลักสูตร คณะกรรมการที่ปรึกษา  วิทยานิพนธ์ ประกอบด้วย</p> <p><b>ปริญญาโท</b> มีประธานที่ปรึกษาวิทยานิพนธ์ 1 คน และ  กรรมการที่ปรึกษาวิทยานิพนธ์ (ถ้ามี) อีก 1 – 2 คน</p> <p><b>ปริญญาเอก</b> มีประธานที่ปรึกษาวิทยานิพนธ์ 1 คน และ  กรรมการที่ปรึกษาวิทยานิพนธ์ (ถ้ามี) อีก 1 - 3 คน</p> <p>ประธานที่ปรึกษาวิทยานิพนธ์ และกรรมการที่ปรึกษา  วิทยานิพนธ์ (ถ้ามี) ต้องลงนามรับเป็นที่ปรึกษาวิทยานิพนธ์  ของนิสิตในแบบฟอร์ม บว.11 และนำเสนอบัณฑิตวิทยาลัย  เพื่อตรวจสอบจำนวนและคุณสมบัติคณะกรรมการที่ปรึกษา  วิทยานิพนธ์ให้เป็นไปตามข้อบังคับมหาวิทยาลัยนครสวรรค์ และ  แนวปฏิบัติในการทำวิทยานิพนธ์ของมหาวิทยาลัยนครสวรรค์  หากคุณสมบัติคณะกรรมการที่ปรึกษาวิทยานิพนธ์เป็นไปตาม  เกณฑ์ที่มหาวิทยาลัยกำหนด บัณฑิตวิทยาลัย จะจัดทำคำสั่ง  แต่งตั้งคณะกรรมการที่ปรึกษาวิทยานิพนธ์ต่อไป</p> <p><b>ขั้นตอนการขอแต่งตั้งคณะกรรมการที่ปรึกษาวิทยานิพนธ์</b></p> <ol style="list-style-type: none"> <li>1. นิสิตกรอกแบบขออนุมัติแต่งตั้งคณะกรรมการ  ที่ปรึกษาวิทยานิพนธ์ (บว.11)</li> <li>2. อาจารย์ที่ปรึกษาวิทยานิพนธ์รับเป็นที่ปรึกษาและ  ลงนามในแบบขออนุมัติแต่งตั้งคณะกรรมการที่ปรึกษา  วิทยานิพนธ์ (บว.11)</li> <li>3. เสนอหัวหน้าภาควิชา/สาขาวิชา/ประธานหลักสูตร  พิจารณาให้ความเห็นชอบ</li> <li>4. เสนอคณบดี/ผู้อำนวยการเจ้าของหลักสูตรพิจารณา  ให้ความเห็นชอบ</li> <li>5. นิสิต/คณะส่งแบบขออนุมัติแต่งตั้งคณะกรรมการ  ที่ปรึกษาวิทยานิพนธ์ให้บัณฑิตวิทยาลัย</li> </ol>	<p><b>คุณสมบัติคณะกรรมการที่ปรึกษา  วิทยานิพนธ์</b></p> <ol style="list-style-type: none"> <li>1. ประธานที่ปรึกษาวิทยานิพนธ์  ระดับปริญญาโทและปริญญาเอก  ต้องเป็นอาจารย์ประจำหลักสูตรของ  มหาวิทยาลัยนครสวรรค์ และได้รับการแต่งตั้ง  เป็นอาจารย์ประจำบัณฑิตศึกษา มีคุณวุฒิ  ปริญญาเอกหรือเทียบเท่า หรือขั้นต่ำ  ปริญญาโทหรือเทียบเท่าที่มีตำแหน่ง  รองศาสตราจารย์ และมีผลงานทางวิชาการ  อย่างน้อย 3 รายการ ในรอบ 5 ปีย้อนหลัง  โดยอย่างน้อย 1 รายการ ต้องเป็นผลงานวิจัย</li> <li>2. กรรมการที่ปรึกษาวิทยานิพนธ์ (ถ้ามี)  ระดับปริญญาโทและปริญญาเอก ต้องเป็น  อาจารย์ประจำหรือผู้ทรงคุณวุฒิภายนอก และ  ได้รับการแต่งตั้งเป็นอาจารย์ประจำบัณฑิตศึกษา  หรืออาจารย์พิเศษบัณฑิตศึกษา</li> </ol> <p>2.1 กรรมการที่ปรึกษาวิทยานิพนธ์  (ถ้ามี) ที่เป็นอาจารย์ประจำ ต้องเป็นอาจารย์  ประจำหลักสูตรของมหาวิทยาลัยนครสวรรค์ และ  ได้รับการแต่งตั้งเป็นอาจารย์ประจำบัณฑิตศึกษา  มีคุณวุฒิปริญญาเอกหรือเทียบเท่า หรือขั้นต่ำ  ปริญญาโทหรือเทียบเท่าที่มีตำแหน่ง  รองศาสตราจารย์ และมีผลงานทางวิชาการ  อย่างน้อย โดยอย่างน้อย 1 รายการต้องเป็น  ผลงานวิจัย</p> <p>2.2 กรรมการที่ปรึกษาวิทยานิพนธ์  (ถ้ามี) เป็นผู้ทรงคุณวุฒิภายนอก ต้องมีคุณวุฒิ  ปริญญาเอกหรือเทียบเท่า และมีผลงานทาง  วิชาการที่ได้รับการตีพิมพ์เผยแพร่ในวารสาร  ที่มีชื่ออยู่ในฐานข้อมูลที่เป็นที่ยอมรับใน  ระดับชาติซึ่งตรงหรือสัมพันธ์กับหัวข้อ  วิทยานิพนธ์ไม่น้อยกว่า 10 เรื่อง</p>





เส้นทางสู่ความสำเร็จ

รายการ	การดำเนินการ	ข้อบังคับ/ระเบียบแนวปฏิบัติที่เกี่ยวข้อง
<b>การสอบโครงร่างวิทยานิพนธ์</b>	<p>การแต่งตั้งคณะกรรมการพิจารณาโครงร่างวิทยานิพนธ์ของนิสิตระดับบัณฑิตศึกษา คณะ/วิทยาลัยเจ้าของหลักสูตรเป็นผู้ดำเนินการ โดยเสนอให้คณบดีบัณฑิตวิทยาลัยพิจารณาอนุมัติคณะกรรมการสอบโครงร่าง คณะ/วิทยาลัยดำเนินการจัดสอบโดยทำเป็นคำสั่งของคณะ กำหนดวัน เวลา และสถานที่สอบ นิสิตดำเนินการจัดทำโครงร่างวิทยานิพนธ์เสร็จเรียบร้อยพร้อมที่จะสอบ ให้ยื่นคำร้องขอรับการพิจารณาโครงร่างวิทยานิพนธ์ โดยนิตกรอกแบบคำร้องขอรับการพิจารณาโครงร่างวิทยานิพนธ์ บว.11 (1-1) สำหรับนิตปริญญาโท และแบบบว.11 (1-2) สำหรับนิตปริญญาเอก</p> <p>เสนอคณะกรรมการที่ปรึกษาวิทยานิพนธ์ให้ความเห็นชอบ และลงนามในแบบฟอร์ม บว.11 (1-1) สำหรับนิตปริญญาโท หรือ แบบฟอร์ม บว.11 (1-2) นิตปริญญาเอก คณะกรรมการพิจารณาโครงร่างวิทยานิพนธ์ประกอบด้วย ประธานที่ปรึกษาวิทยานิพนธ์ กรรมการที่ปรึกษาวิทยานิพนธ์ร่วม (ถ้ามี) และอาจารย์บัณฑิตศึกษาในสาขาวิชาที่เกี่ยวข้อง รวมจำนวน 3 - 6 คน เพื่อทำหน้าที่ประธานกรรมการ และเลขานุการ</p> <p>เมื่อคณะกรรมการพิจารณาโครงร่างวิทยานิพนธ์ อนุมัติผลการสอบวิทยานิพนธ์ ให้นิตยื่นเรื่องขอรับรองจริยธรรมวิจัยในมนุษย์ หรือสัตว์ หรือความปลอดภัยทางชีวภาพ ก่อนเสนอเรื่องให้บัณฑิตวิทยาลัยออกประกาศให้นิสิตดำเนินการวิจัยได้</p> <p>คณะ/วิทยาลัยส่งผลการอนุมัติพร้อมโครงร่างวิทยานิพนธ์ฉบับสมบูรณ์ จำนวน 1 ฉบับ และสำเนาไปรับรองจากคณะกรรมการจริยธรรมการวิจัยในมนุษย์ หรือสัตว์ หรือความปลอดภัยทางชีวภาพ จำนวน 1 ฉบับ หลังจากวันเสนอโครงร่างวิทยานิพนธ์เพื่อให้บัณฑิตวิทยาลัยอนุมัติและประกาศให้นิสิตดำเนินการทำวิจัย</p> <p><b>ขั้นตอนการสอบโครงร่างวิทยานิพนธ์ของนิต</b></p> <p>1. นิสิตดำเนินการจัดทำโครงร่างวิทยานิพนธ์เสร็จเรียบร้อยพร้อมที่จะสอบ ให้ยื่นคำร้องขอรับการพิจารณาโครงร่างวิทยานิพนธ์ โดยนิตกรอกแบบคำร้องขอรับการพิจารณาโครงร่างวิทยานิพนธ์ บว.11 (1-1) สำหรับนิตปริญญาโท และ แบบ บว.11 (1-2) สำหรับนิตปริญญาเอก พร้อมทั้งแนบสำเนาเกียรติบัตรการเข้าร่วมโครงการอบรมจริยธรรมการวิจัยระดับบัณฑิตศึกษา ซึ่งจัดโดยบัณฑิตวิทยาลัย</p>	



เส้นทางสู่ความสำเร็จ

รายการ	การดำเนินการ	ข้อบังคับ/ระเบียบแนวปฏิบัติที่เกี่ยวข้อง
	<p>2. เสนอคณะกรรมการที่ปรึกษาวิทยานิพนธ์ให้ความเห็นชอบ และลงนามในแบบฟอร์ม บว.11 (1-1) สำหรับนิสิตปริญญาโท หรือ แบบฟอร์ม บว.11 (1-2) นิสิตปริญญาเอก</p> <p>3. นิสิตชำระค่าสมัครสอบโครงร่างวิทยานิพนธ์ที่กองคลัง มหาวิทยาลัยนเรศวร</p> <p>4. เสนอภาควิชา/สาขาวิชา/ประธานหลักสูตร พร้อมโครงร่างวิทยานิพนธ์ (ตามจำนวนคณะกรรมการพิจารณาโครงร่างวิทยานิพนธ์)</p> <p>5. หัวหน้าภาควิชา/สาขาวิชา/ประธานหลักสูตร เสนอรายชื่อคณะกรรมการพิจารณาโครงร่างวิทยานิพนธ์</p> <p>6. คณบดี/ผู้อำนวยการเจ้าของหลักสูตรพิจารณาให้ความเห็นชอบ</p> <p>7. เสนอคณบดีบัณฑิตวิทยาลัยพิจารณาอนุมัติคณะกรรมการสอบโครงร่างวิทยานิพนธ์</p> <p>8. คณะ/วิทยาลัยเจ้าของหลักสูตรแต่งตั้งคณะกรรมการพิจารณาโครงร่างวิทยานิพนธ์</p> <p>9. คณะ/วิทยาลัยเจ้าของหลักสูตรกำหนดวันสอบและจัดสอบพิจารณาโครงร่างวิทยานิพนธ์</p> <p>10. นิสิตปรับแก้ไขโครงร่างตามข้อเสนอของคณะกรรมการสอบฯ และนำโครงร่างฉบับสมบูรณ์ให้คณะกรรมการฯ ตรวจสอบอีกครั้งหนึ่ง</p> <p>11. คณะกรรมการพิจารณาโครงร่างตรวจสอบและอนุมัติผลสอบโครงร่างวิทยานิพนธ์</p> <p>12. นิสิตยื่นขอรับรองจริยธรรมวิจัยในมนุษย์หรือสัตว์หรือความปลอดภัยทางชีวภาพ</p> <p>13. คณะ/วิทยาลัยส่งแบบอนุมัติผลการสอบโครงร่างวิทยานิพนธ์ให้บัณฑิตวิทยาลัย พร้อมแนบสำเนาใบรับรองจากคณะกรรมการจริยธรรมการวิจัยในมนุษย์ หรือสัตว์หรือความปลอดภัยทางชีวภาพ จำนวน 1 ฉบับ และสำเนาเกียรติบัตรการเข้าร่วมโครงการอบรมจริยธรรมการวิจัยระดับบัณฑิตศึกษา ซึ่งจัดโดยบัณฑิตวิทยาลัย มหาวิทยาลัยนเรศวร 1 ฉบับ</p> <p>14. นิสิตนำผลสอบโครงร่างและแบบอนุมัติจัดทำประกาศโครงร่างวิทยานิพนธ์ บว.11(3) พร้อม บว. 11(2-1) นิสิตปริญญาโท บว.11 (1-2) นิสิตปริญญาเอก และ บว.11(3) พร้อมโครงร่างวิทยานิพนธ์ฉบับสมบูรณ์ (หลังจากปรับแก้ไขและคณะกรรมการสอบเห็นชอบแล้ว) จำนวน 1 เล่ม ส่งบัณฑิตวิทยาลัยเพื่ออนุมัติและประกาศให้ดำเนินการทำวิจัยต่อไป</p>	



รายการ	การดำเนินการ	ข้อบังคับ/ระเบียบแนวปฏิบัติที่เกี่ยวข้อง
<p><b>การสอบวิทยานิพนธ์</b> <b>นิติตปริญญาโท แผน ก</b> <b>แบบ ก 1</b> มีสิทธิ์สอบวิทยานิพนธ์ เมื่อลงทะเบียน วิทยานิพนธ์ ครบถ้วน ตามหลักสูตร</p> <p><b>นิติตปริญญาโท แผน ก</b> <b>แบบ ก 2</b> มีสิทธิ์สอบวิทยานิพนธ์ เมื่อลงทะเบียนรายวิชา และวิทยานิพนธ์ครบถ้วน ตามหลักสูตร</p> <p><b>นิติตปริญญาเอก แบบ 1</b> มีสิทธิ์สอบวิทยานิพนธ์ เมื่อลงทะเบียน วิทยานิพนธ์ ครบถ้วนตาม หลักสูตร และสอบผ่าน การสอบวัดคุณสมบัติ แล้วไม่น้อยกว่า 1 ภาคการเรียน</p> <p><b>นิติตปริญญาเอก แบบ 2</b> มีสิทธิ์สอบวิทยานิพนธ์ เมื่อลงทะเบียน วิทยานิพนธ์และรายวิชา ครบถ้วนตามหลักสูตร และสอบผ่านการสอบวัด คุณสมบัติแล้วไม่น้อยกว่า 1 ภาคการเรียน</p>	<p><b>การขอสอบวิทยานิพนธ์</b> เมื่อนิสิตดำเนินการตามที่มหาวิทยาลัยกำหนด และ มีความพร้อมที่จะสอบวิทยานิพนธ์ โดยระยะเวลาการสอบ วิทยานิพนธ์ต้องห่างจากวันประกาศอนุมัติให้นิสิต บัณฑิตศึกษาดำเนินการทำวิจัยตามโครงร่างวิทยานิพนธ์ ไม่น้อยกว่า 90 วัน (การขอสอบวิทยานิพนธ์นิติตต้อง ตรวจสอบปฏิทินการศึกษาของมหาวิทยาลัยในแต่ละ ภาคเรียน) ให้นิสิตดำเนินการดังนี้</p> <p><b>ขั้นตอนการขอสอบวิทยานิพนธ์</b></p> <ol style="list-style-type: none"><li>1. นิสิตยื่นคำร้องขออนุมัติแต่งตั้งคณะกรรมการสอบ วิทยานิพนธ์ (บว.21) พร้อมแบบรายงานผลการเรียน (บว.22)</li><li>2. คณะกรรมการที่ปรึกษาวิทยานิพนธ์พิจารณา เห็นชอบและลงนาม</li><li>3. นิสิตชำระค่าสมัครสอบวิทยานิพนธ์ที่กองคลัง มหาวิทยาลัยนเรศวร</li><li>4. ภาควิชา/สาขาวิชา/ประธานหลักสูตรเสนอแต่งตั้ง คณะกรรมการสอบวิทยานิพนธ์</li><li>5. คณบดี/ผู้อำนวยการเจ้าของหลักสูตรพิจารณา ให้ความเห็นชอบ</li><li>6. นิสิตยื่นคำร้องให้บัณฑิตวิทยาลัยก่อนกำหนด วันสอบอย่างน้อย 30 วันทำการ พร้อมทั้งเล่มวิทยานิพนธ์ สำหรับสอบที่ผ่านการตรวจสอบการคัดลอกวิทยานิพนธ์ ด้วยโปรแกรมที่มหาวิทยาลัยกำหนด</li></ol> <p><b>เอกสารที่เกี่ยวข้อง</b></p> <ol style="list-style-type: none"><li>1. แบบขออนุมัติแต่งตั้งคณะกรรมการสอบ วิทยานิพนธ์ (บว.21)</li><li>2. แบบรายงานผลการเรียน (บว.22)</li><li>3. แบบคำร้องสมัครสอบวิทยานิพนธ์ที่ชำระเงินแล้ว</li><li>4. แบบฟอร์มการตรวจสอบการคัดลอกวิทยานิพนธ์ ที่ลงนามรับรองโดยประธานที่ปรึกษาวิทยานิพนธ์</li><li>5. เล่มวิทยานิพนธ์สำหรับการสอบ</li></ol> <p><b>ขั้นตอนการแต่งตั้งคณะกรรมการสอบวิทยานิพนธ์</b></p> <ol style="list-style-type: none"><li>1. รับแบบขออนุมัติแต่งตั้งคณะกรรมการสอบ วิทยานิพนธ์ (บว.21)</li></ol>	



รายการ	การดำเนินการ	ข้อบังคับ/ระเบียบแนวปฏิบัติที่เกี่ยวข้อง
	<p>2. ตรวจสอบคุณสมบัติคณะกรรมการสอบ วิทยานิพนธ์ให้เป็นไปตามเกณฑ์</p> <p>3. เสนอรองคมนตรีฝ่ายวิชาการพิจารณา คณะกรรมการสอบวิทยานิพนธ์</p> <p>4. เสนอคณบดีบัณฑิตวิทยาลัยอนุมัติ</p> <p>5. จัดทำคำสั่งแต่งตั้งคณะกรรมการสอบวิทยานิพนธ์</p> <p>6. เสนอคณบดีบัณฑิตวิทยาลัยลงนามในคำสั่งแต่งตั้ง คณะกรรมการสอบวิทยานิพนธ์</p> <p>7. ส่งคำสั่งแต่งตั้งให้คณะ/วิทยาลัยเจ้าของหลักสูตร</p> <p>8. คณะ/วิทยาลัยเจ้าของหลักสูตรจัดสอบ วิทยานิพนธ์</p> <p>9. คณะกรรมการสอบวิทยานิพนธ์รายงานผล การสอบให้บัณฑิตวิทยาลัย (บว.24)</p> <p><b>คณะกรรมการสอบวิทยานิพนธ์</b> บัณฑิตวิทยาลัยแต่งตั้งคณะกรรมการสอบวิทยานิพนธ์ ดังนี้</p> <p>ระดับปริญญาโท จำนวนรวมไม่น้อยกว่า 3 คน ประกอบด้วย</p> <p>1. อาจารย์ประจำหลักสูตร หรือ ผู้ทรงคุณวุฒิ ภายนอกมหาวิทยาลัย เป็นประธาน</p> <p>2. ประธานที่ปรึกษาวิทยานิพนธ์ และกรรมการ ที่ปรึกษาวิทยานิพนธ์ร่วม (ถ้ามี) เป็นกรรมการ</p> <p>3. อาจารย์ประจำหลักสูตร หรือ ผู้ทรงคุณวุฒิ ภายนอกมหาวิทยาลัย อย่างน้อย 1 คน เป็นกรรมการ</p> <p>ทั้งนี้ กรรมการสอบวิทยานิพนธ์ต้องมีผู้ทรงคุณวุฒิ ภายนอกมหาวิทยาลัย อย่างน้อย 1 คน</p> <p>ระดับปริญญาเอก จำนวนรวมไม่น้อยกว่า 5 คน ประกอบด้วย</p> <p>1. ผู้ทรงคุณวุฒิภายนอกมหาวิทยาลัย เป็นประธาน</p> <p>2. ประธานที่ปรึกษาวิทยานิพนธ์และกรรมการ ที่ปรึกษาวิทยานิพนธ์ร่วม (ถ้ามี) เป็นกรรมการ</p> <p>3. อาจารย์ประจำหลักสูตร หรือ ผู้ทรงคุณวุฒิ ภายนอกมหาวิทยาลัย อย่างน้อย 1 คน เป็นกรรมการ</p> <p>ทั้งนี้ กรรมการสอบวิทยานิพนธ์ต้องมีผู้ทรงคุณวุฒิ ภายนอกมหาวิทยาลัย อย่างน้อย 1 คน</p>	



รายการ	การดำเนินการ	ข้อบังคับ/ระเบียบแนวปฏิบัติที่เกี่ยวข้อง
	<p><b>คุณสมบัติคณะกรรมการสอบวิทยานิพนธ์ระดับปริญญาโท</b></p> <p>1. กรรมการที่เป็นอาจารย์ประจำ ต้องมีคุณวุฒิปริญญาเอกหรือเทียบเท่า หรือขั้นต่ำปริญญาโทหรือเทียบเท่าที่มีตำแหน่งรองศาสตราจารย์ และมีผลงานทางวิชาการที่ไม่ใช่ส่วนหนึ่งของการศึกษาเพื่อรับปริญญา และเป็นผลงานทางวิชาการที่ได้รับการเผยแพร่ตามหลักเกณฑ์ที่กำหนดฯ 3 รายการในรอบ 5 ปีย้อนหลัง โดยอย่างน้อย 1 รายการ ต้องเป็นผลงานวิจัย</p> <p>2. กรรมการที่เป็นผู้ทรงคุณวุฒิภายนอก ต้องมีคุณวุฒิปริญญาเอกหรือเทียบเท่า และผลงานทางวิชาการที่ได้รับการตีพิมพ์เผยแพร่ในวารสารที่มีชื่ออยู่ในฐานข้อมูลที่เป็นที่ยอมรับในระดับชาติ ซึ่งตรงหรือสัมพันธ์กับหัวข้อวิทยานิพนธ์ ไม่น้อยกว่า 10 เรื่อง</p> <p>กรณีผู้ทรงคุณวุฒิภายนอก ที่ไม่มีคุณวุฒิการศึกษา และผลงานทางวิชาการ ผู้ทรงคุณวุฒิภายนอก จะต้องเป็นผู้มีความรู้ความเชี่ยวชาญและมีประสบการณ์สูง เป็นที่ยอมรับ ซึ่งตรงหรือสัมพันธ์กับหัวข้อวิทยานิพนธ์ โดยผ่านความเห็นชอบจากสภามหาวิทยาลัยนเรศวร และแจ้งให้สำนักงานคณะกรรมการการอุดมศึกษา (สกอ.) รับทราบ</p> <p><b>ระดับปริญญาเอก</b></p> <p>1. กรรมการที่เป็นอาจารย์ประจำ ต้องมีคุณวุฒิปริญญาเอกหรือเทียบเท่า หรือขั้นต่ำปริญญาโทหรือเทียบเท่าที่มีตำแหน่งรองศาสตราจารย์ และมีผลงานทางวิชาการที่ไม่ใช่ส่วนหนึ่งของการศึกษาเพื่อรับปริญญา และเป็นผลงานทางวิชาการที่ได้รับการเผยแพร่ตามหลักเกณฑ์ที่กำหนดฯ 3 รายการในรอบ 5 ปีย้อนหลัง โดยอย่างน้อย 1 รายการ ต้องเป็นผลงานวิจัย</p> <p>2. กรรมการที่เป็นผู้ทรงคุณวุฒิภายนอก ต้องมีคุณวุฒิปริญญาเอกหรือเทียบเท่า และผลงานทางวิชาการที่ได้รับการตีพิมพ์เผยแพร่ในวารสารที่มีชื่ออยู่ในฐานข้อมูลที่เป็นที่ยอมรับในระดับนานาชาติ ซึ่งตรงหรือสัมพันธ์กับหัวข้อวิทยานิพนธ์ ไม่น้อยกว่า 5 เรื่อง</p> <p>กรณีผู้ทรงคุณวุฒิภายนอก ที่ไม่มีคุณวุฒิการศึกษา และผลงานทางวิชาการ ผู้ทรงคุณวุฒิภายนอก จะต้องเป็นผู้มีความรู้ความเชี่ยวชาญและมีประสบการณ์สูงมากเป็น</p>	



เส้นทางสู่ความสำเร็จ

รายการ	การดำเนินการ	ข้อบังคับ/ระเบียบแนวปฏิบัติที่เกี่ยวข้อง
	<p>ที่ยอมรับ ซึ่งตรงหรือสัมพันธ์กับหัวข้อวิทยานิพนธ์ โดยผ่านความเห็นชอบจากสภามหาวิทยาลัยนเรศวร และแจ้งให้สำนักงานคณะกรรมการการอุดมศึกษา (สกอ.) รับทราบ</p> <p>การสอบวิทยานิพนธ์ ให้ดำเนินการ ดังนี้ (ตามประกาศมหาวิทยาลัยนเรศวร เรื่อง แนวปฏิบัติในการทำวิทยานิพนธ์)</p> <ol style="list-style-type: none"> <li>1. ประธานที่ปรึกษาวิทยานิพนธ์ และหัวหน้าภาควิชา/สาขาวิชา/ประธานหลักสูตร รับผิดชอบในการประสานงานกับกรรมการผู้ทรงคุณวุฒิ กรรมการสอบวิทยานิพนธ์ และขออนุมัติค่าใช้จ่ายในการจัดสอบจากคณะ/วิทยาลัยเจ้าของหลักสูตร</li> <li>2. คณะ/วิทยาลัยเจ้าของหลักสูตรเป็นผู้อนุมัติค่าใช้จ่ายในการดำเนินการสอบตามที่ประธานที่ปรึกษาวิทยานิพนธ์ และหัวหน้าภาควิชา/สาขาวิชา/ประธานหลักสูตร ขออนุมัติ</li> <li>3. คณะกรรมการสอบวิทยานิพนธ์ต้องดำเนินการสอบนิสิตตามวัน เวลา และสถานที่ ที่บัณฑิตวิทยาลัย กำหนดในประกาศการสอบฯ ประธานกรรมการสอบอาจอนุญาตให้ผู้สนใจเข้าร่วมฟังการสอบได้ตามที่เห็นสมควร ในกรณีที่ยินยอมให้ผู้ประสานงานประชาสัมพันธ์การสอบอย่างน้อย 1 สัปดาห์ ก่อนสอบ</li> <li>4. คณะกรรมการสอบวิทยานิพนธ์มีหน้าที่ทดสอบความรู้ความเข้าใจและประเมินผลการสอบวิทยานิพนธ์ของนิสิต ถ้ามีเงื่อนไขที่นิสิตจะต้องแก้ไขให้นิสิตแก้ไขตามข้อเสนอแนะแล้วนำเสนอคณะกรรมการสอบวิทยานิพนธ์ เพื่อให้ความเห็นชอบ</li> <li>5. กรณีนิสิตสอบวิทยานิพนธ์ไม่ผ่าน นิสิตมีสิทธิ์ขอยื่นสอบวิทยานิพนธ์ใหม่ได้ภายหลังการสอบครั้งแรก ไม่น้อยกว่า 1 เดือน ทั้งนี้ การสอบต้องไม่เกิน 2 ครั้ง</li> <li>6. ในวันสอบจะต้องมีคณะกรรมการสอบวิทยานิพนธ์ครบ จึงจะถือว่าการสอบนั้นมีผลสมบูรณ์ ถ้าคณะกรรมการไม่ครบให้เลื่อนการสอบออกไป และในกรณีจำเป็นอาจขอเปลี่ยนแปลงกรรมการได้ แต่ต้องได้รับการแต่งตั้งก่อนวันสอบ อย่างน้อย 15 วันทำการ</li> <li>7. คณะกรรมการสอบวิทยานิพนธ์จะต้องรายงานผลการสอบต่อบัณฑิตวิทยาลัยภายใน 2 สัปดาห์ หลังวันสอบวิทยานิพนธ์ (ตามแบบรายงานผลการสอบวิทยานิพนธ์ บว.24)</li> </ol>	



รายการ	การดำเนินการ	ข้อบังคับ/ระเบียบแนวปฏิบัติที่เกี่ยวข้อง
<p><b>การส่งวิทยานิพนธ์ฉบับสมบูรณ์</b></p>	<p>นิติตที่ได้ปรับแก้ไขวิทยานิพนธ์ตามข้อเสนอแนะของคณะกรรมการสอบฯ เสร็จเรียบร้อยแล้ว พร้อมทั้งจะส่งวิทยานิพนธ์ฉบับสมบูรณ์ ดำเนินการดังนี้</p> <p><b>ขั้นตอนส่งวิทยานิพนธ์และการอนุมัติวิทยานิพนธ์ของบัณฑิตวิทยาลัย</b></p> <ol style="list-style-type: none"> <li>1. นิสิตกรอกแบบรายงานผลการตรวจรูปแบบวิทยานิพนธ์ (บว.25) และแบบฟอร์มนำส่งวิทยานิพนธ์ (บว.26)</li> <li>2. ประธานที่ปรึกษาวิทยานิพนธ์พิจารณาเห็นชอบและลงนาม</li> <li>3. เสนอหัวหน้าภาควิชา/หัวหน้าสาขาวิชา/ประธานหลักสูตรให้ความเห็นชอบ</li> <li>4. นิสิตส่งแบบฟอร์ม พร้อมไฟล์วิทยานิพนธ์ฉบับสมบูรณ์ใส่แผ่นซีดี และต้นฉบับวิทยานิพนธ์ 1 เล่ม ที่งานวิชาการ บัณฑิตวิทยาลัย</li> <li>5. งานวิชาการ บัณฑิตวิทยาลัย ตรวจสอบการคัดลอกผลงานวิทยานิพนธ์</li> <li>6. บัณฑิตวิทยาลัยอนุมัติวิทยานิพนธ์และรายงานผลต่อมหาวิทยาลัย</li> <li>7. นิสิตนำวิทยานิพนธ์ฉบับสมบูรณ์ส่งงานวิชาการ</li> <li>8. งานวิชาการเสนอลงนามหน้าอนุมัติวิทยานิพนธ์</li> <li>9. นิสิตขอรับเล่มวิทยานิพนธ์คืนที่งานวิชาการ</li> </ol> <p>นิติตที่ลงทะเบียนวิทยานิพนธ์ครบจำนวนหน่วยกิตตามหลักสูตรแล้ว หากยังดำเนินการทำวิทยานิพนธ์ไม่เสร็จจะต้องลงทะเบียนรักษาสภาพนิติตทุกภาคเรียนจนกว่าจะสอบผ่านการสอบปากเปล่าวิทยานิพนธ์ และส่งวิทยานิพนธ์ฉบับสมบูรณ์ ที่บัณฑิตวิทยาลัยเรียบร้อยแล้ว</p> <p>กรณีที่นิติตสอบวิทยานิพนธ์ผ่านแล้ว แต่ยังไม่ได้ส่งวิทยานิพนธ์ฉบับสมบูรณ์ต่อบัณฑิตวิทยาลัยภายในเวลาที่กำหนดไว้ของภาควิชาเรียนนั้น ถือว่ายังไม่สำเร็จการศึกษา นิติตจะต้องลงทะเบียนรักษาสภาพนิติตในภาคเรียนต่อไป มิฉะนั้นจะพ้นสภาพการเป็นนิติต และหากประสงค์จะส่งวิทยานิพนธ์ฉบับสมบูรณ์ภาคเรียนใดให้ยื่นคำร้องขอจบการศึกษาในภาคเรียนนั้น</p>	





รายการ	การดำเนินการ	ข้อบังคับ/ระเบียบแนวปฏิบัติที่เกี่ยวข้อง
<p><b>การจัดทำการค้นคว้าอิสระ</b></p>	<ul style="list-style-type: none"> <li>- นิสิตลงทะเบียนรายวิชาการค้นคว้าอิสระตามแผนการเรียน</li> <li>- ภาควิชา/สาขาวิชาเสนอรายชื่ออาจารย์ที่ปรึกษาการค้นคว้าอิสระพร้อมรายชื่อ นิสิต คณะส่งขออนุมัติแต่งตั้งอาจารย์ที่ปรึกษาการค้นคว้าอิสระให้บัณฑิตวิทยาลัย</li> <li>- คุณสมบัติอาจารย์ที่ปรึกษาการค้นคว้าอิสระต้องเป็นอาจารย์ประจำหลักสูตร มีคุณวุฒิปริญญาเอกหรือเทียบหรือชั้นต่ำปริญญาโทหรือเทียบเท่าที่มีตำแหน่งรองศาสตราจารย์ และมีผลงานทางวิชาการที่ไม่ใช่ส่วนหนึ่งของการศึกษาเพื่อรับปริญญา และเป็นผลงานทางวิชาการที่ได้รับการเผยแพร่ตามหลักเกณฑ์ที่กำหนดในการพิจารณาแต่งตั้งให้บุคคลดำรงตำแหน่งทางวิชาการอย่างน้อย 3 รายการ ในรอบ 5 ปีย้อนหลัง โดยอย่างน้อย 1 รายการต้องเป็นผลงานวิจัย</li> <li>- นิสิตยื่นเรื่องขอสอบโครงร่างการค้นคว้าอิสระให้คณะ / คณะดำเนินการจัดสอบโครงร่าง</li> <li>- นิสิตยื่น บว.15 แบบคำร้องขอให้ออกหนังสือถึงผู้เชี่ยวชาญ เพื่อตรวจแก้ไขเครื่องมือที่ใช้ในการค้นคว้าอิสระ และ บว.16 แบบคำร้องขอให้ออกหนังสือเพื่อขอความร่วมมือในการเก็บข้อมูลเพื่อการค้นคว้าอิสระให้บัณฑิตวิทยาลัย ดำเนินการออกหนังสือ</li> <li>- นิสิตยื่นเรื่องขอสอบ/นำเสนอผลงานการค้นคว้าอิสระให้คณะ</li> <li>- คณะดำเนินการจัดสอบ/นำเสนอผลงานการค้นคว้าอิสระ</li> <li>- นิสิตนำเสนอเล่มการค้นคว้าอิสระให้คณะ</li> </ul>	
<p><b>การตีพิมพ์ผลงานวิทยานิพนธ์/การค้นคว้าอิสระ</b></p>	<ul style="list-style-type: none"> <li>• นิสิตระดับบัณฑิตศึกษาที่นำบทความจากผลงานวิทยานิพนธ์ไปลงตีพิมพ์วารสารวิชาการระดับชาติ/นานาชาติ และ Proceedings เพื่อเป็นเงื่อนไขการสำเร็จการศึกษา ต้องระบุที่อยู่ผู้แต่งเป็นมหาวิทยาลัยนเรศวร <u>ต้องระบุชื่ออาจารย์ที่ปรึกษาวิทยานิพนธ์หลักลงในบทความเพื่อเป็นผู้รับผิดชอบผลงานร่วมกัน และต้องระบุชื่อนิสิตเป็นชื่อแรก</u></li> <li>• ระยะเวลาของแบบตอบรับบทความ เพื่อตีพิมพ์ผลงานวิทยานิพนธ์ฯ ลงวารสารไม่เกิน 2 ปี นับจากปีที่ฉบับที่ เดือน และ พ.ศ. ที่ นิสิตได้รับการตอบรับการตีพิมพ์</li> </ul>	<ul style="list-style-type: none"> <li>• ประกาศมหาวิทยาลัยนเรศวร เรื่อง การตีพิมพ์บทความวิชาการระดับชาติและนานาชาติของนิสิตระดับบัณฑิตศึกษา (แก้ไขเพิ่มเติม) ฉบับที่ 2</li> <li>• มติที่ประชุมคณะกรรมการประจำบัณฑิตวิทยาลัย ครั้งที่ 11/2556 เมื่อวันที่ 11 ธันวาคม 2556</li> <li>• ระเบียบคณะกรรมการการอุดมศึกษา ว่าด้วย หลักเกณฑ์การพิจารณาวารสารทางวิชาการ สำหรับการเผยแพร่ผลงาน</li> </ul>



รายการ	การดำเนินการ	ข้อบังคับ/ระเบียบแนวปฏิบัติที่เกี่ยวข้อง
	<p><b>ปริญญาโท</b></p> <p><b>แผน ก แบบ ก 1</b></p> <p>ผลงานวิทยานิพนธ์หรือส่วนหนึ่งของวิทยานิพนธ์ต้องได้รับการตีพิมพ์หรืออย่างน้อยได้รับการยอมรับให้ตีพิมพ์ เป็นบทความวิจัยในวารสารระดับชาติหรือระดับนานาชาติที่มีคุณภาพตามประกาศคณะกรรมการการอุดมศึกษา เรื่อง หลักเกณฑ์การพิจารณาวารสารทางวิชาการสำหรับการเผยแพร่ผลงานทางวิชาการ</p> <p><b>แผน ก แบบ ก 2</b></p> <p>ผลงานวิทยานิพนธ์หรือส่วนหนึ่งของวิทยานิพนธ์ต้องได้รับการตีพิมพ์หรืออย่างน้อยได้รับการยอมรับให้ตีพิมพ์ในวารสารระดับชาติหรือระดับนานาชาติที่มีคุณภาพตามประกาศคณะกรรมการการอุดมศึกษา เรื่อง หลักเกณฑ์การพิจารณาวารสารทางวิชาการสำหรับการเผยแพร่ผลงานทางวิชาการ หรือนำเสนอต่อที่ประชุมวิชาการ โดยเป็นบทความวิจัย และได้รับการตีพิมพ์ในรายงานสืบเนื่องจากการประชุมวิชาการ (Proceedings) ดังกล่าว</p> <p><b>แผน ข</b></p> <p>รายงานการค้นคว้าอิสระหรือส่วนหนึ่งของรายงานการค้นคว้าอิสระต้องได้รับการเผยแพร่ หรือนำเสนอต่อที่ประชุมวิชาการเป็นบทความวิจัยหรือบทความวิชาการ และได้รับการตีพิมพ์ในรายงานสืบเนื่องจากการประชุมวิชาการ (Proceedings) ดังกล่าว</p> <p><b>ปริญญาเอก</b></p> <p><b>แบบ 1</b></p> <p>ผลงานวิทยานิพนธ์หรือส่วนหนึ่งของวิทยานิพนธ์ต้องได้รับการตีพิมพ์หรืออย่างน้อยได้รับการยอมรับให้ตีพิมพ์</p> <p>1) กลุ่มสาขาวิชาวิทยาศาสตร์และเทคโนโลยี และกลุ่มสาขาวิชาวิทยาศาสตร์สุขภาพ</p>	<p>ทางวิชาการ พ.ศ. 2546</p> <p><b>หลักเกณฑ์การพิจารณาวารสารทางวิชาการ สำหรับการเผยแพร่ผลงานทางวิชาการ</b></p> <p>วารสารทางวิชาการที่เป็นไปตามหลักเกณฑ์ที่ ก.พ.อ. กำหนด ได้แก่ วารสารที่มีชื่ออยู่ในฐานข้อมูลที่เป็นที่ยอมรับในระดับชาติและระดับนานาชาติ ดังต่อไปนี้</p> <p><b>1. ฐานข้อมูลระดับนานาชาติ</b></p> <ul style="list-style-type: none"> <li>- Academic Search Premier (<a href="http://www.ebsco.com/home">http://www.ebsco.com/home</a>) (select ebscohost and then acadamic search premier)</li> <li>- Agricola (<a href="http://agricola.nal.usda.gov">http://agricola.nal.usda.gov</a>)</li> <li>- BIOSIS (<a href="http://www.biosis.org">http://www.biosis.org</a>)</li> <li>- CINAHL (<a href="http://www.ebscohost.com/academic/cinahl-plus-with-full-text">http://www.ebscohost.com/academic/cinahl-plus-with-full-text</a>)</li> <li>- EiCOMPENDEX (<a href="http://www.ei.org">http://www.ei.org</a>)</li> <li>- ERIC (<a href="http://www.eric.ed.gov/">http://www.eric.ed.gov/</a>)</li> <li>- H.W.Wilson (<a href="http://www.ebscohost.com">http://www.ebscohost.com</a>) (select ebscohost and then H.W.Wilson)</li> <li>- Infotrieve (<a href="http://www.infotrieve.com">http://www.infotrieve.com</a>)</li> <li>- Ingenta Connect (<a href="http://www.ingentaconnect.com">http://www.ingentaconnect.com</a>)</li> <li>- INSPEC (<a href="http://www.theiet.org/publishing/inspec">http://www.theiet.org/publishing/inspec</a>)</li> </ul>



เส้นทางสู่ความสำเร็จ

รายการ	การดำเนินการ	ข้อบังคับ/ระเบียบแนวปฏิบัติที่เกี่ยวข้อง
	<p>ผลงานวิทยานิพนธ์หรือส่วนหนึ่งของวิทยานิพนธ์ ต้องได้รับการตีพิมพ์หรืออย่างน้อยได้รับการยอมรับให้ ตีพิมพ์โดยเป็นบทความวิจัยหรือบทความวิชาการฉบับ สมบูรณ์ (Full Paper) จำนวน 2 เรื่อง โดย 1 เรื่อง ต้องเป็นวารสารระดับนานาชาติที่อยู่ในฐานข้อมูล SCOPUS หรือ ISI และอีก 1 เรื่อง เป็นวารสารระดับชาติ หรือนานาชาติให้ตีพิมพ์ในฐานที่ สกอ.รับรอง ตั้งแต่ระดับ TCI (กลุ่มที่ 1)</p> <p>2) กลุ่มสาขาวิชามนุษยศาสตร์และสังคมศาสตร์</p> <p>ผลงานวิทยานิพนธ์หรือส่วนหนึ่งของวิทยานิพนธ์ ต้องได้รับการตีพิมพ์หรืออย่างน้อยได้รับการยอมรับให้ ตีพิมพ์โดยเป็นบทความวิจัยหรือบทความวิชาการฉบับ สมบูรณ์ (Full Paper) จำนวน 2 เรื่อง โดยทั้ง 2 เรื่อง เป็นวารสารระดับชาติหรือระดับนานาชาติ และให้ตีพิมพ์ ในฐานที่ สกอ. รับรอง ตั้งแต่ระดับ TCI (กลุ่มที่ 1) ทั้งนี้ กรณีได้รับการยอมรับให้ตีพิมพ์ ต้องระบุ ปีที่ ฉบับที่ตีพิมพ์</p> <p><b>แบบ 2</b></p> <p>ผลงานวิทยานิพนธ์หรือส่วนหนึ่งของวิทยานิพนธ์ ต้องได้รับการตีพิมพ์หรืออย่างน้อยได้รับการยอมรับให้ ตีพิมพ์</p> <p>1) กลุ่มสาขาวิชาวิทยาศาสตร์และเทคโนโลยี และ กลุ่มสาขาวิชาวิทยาศาสตร์สุขภาพ</p> <p>ผลงานวิทยานิพนธ์หรือส่วนหนึ่งของ วิทยานิพนธ์ต้องได้รับการตีพิมพ์หรืออย่างน้อยได้รับ การยอมรับให้ตีพิมพ์โดยเป็นบทความวิจัยหรือบทความ วิชาการฉบับสมบูรณ์ (Full Paper) จำนวน 1 เรื่อง โดยต้องเป็นวารสารระดับนานาชาติที่อยู่ในฐานข้อมูล SCOPUS หรือ ISI</p> <p>2) กลุ่มสาขาวิชามนุษยศาสตร์และสังคมศาสตร์</p> <p>ผลงานวิทยานิพนธ์หรือส่วนหนึ่งของ วิทยานิพนธ์ต้องได้รับการตีพิมพ์หรืออย่างน้อยได้รับ การยอมรับให้ตีพิมพ์โดยเป็นบทความวิจัยหรือบทความ วิชาการฉบับสมบูรณ์ (Full Paper) จำนวน 1 เรื่อง โดยเป็นวารสารระดับชาติหรือระดับนานาชาติ และให้ ตีพิมพ์ในฐานที่ สกอ. รับรอง ตั้งแต่ระดับ TCI (กลุ่มที่ 1)</p>	<ul style="list-style-type: none"> <li>- MathSciNet (<a href="http://www.ams.org/mathscinet">http://www.ams.org/mathscinet</a>)</li> <li>- MEDLINE/Pubmed (<a href="http://www.ncbi.nlm.nih.gov/pubmed/">http://www.ncbi.nlm.nih.gov/pubmed/</a>)</li> <li>- PsycINFO (<a href="http://www.apa.org/pubs/databases/psycinfo/index.aspx">http://www.apa.org/pubs/databases/psycinfo/index.aspx</a>)</li> <li>- Pubmed (<a href="http://www.ncbi.nlm.nih.gov/pubmed/">http://www.ncbi.nlm.nih.gov/pubmed/</a>)</li> <li>- ScienceDirect (<a href="http://www.sciencedirect.com">http://www.sciencedirect.com</a>)</li> <li>- SciFinder (<a href="https://scifinder.cas.org/">https://scifinder.cas.org/</a>)</li> <li>- Scopus (<a href="http://www.info.scopus.com">http://www.info.scopus.com</a>)</li> <li>- Social Science Research Network (<a href="http://papers.ssrn.com/sol3/DisplayAbstractSearch.cfm">http://papers.ssrn.com/sol3/DisplayAbstractSearch.cfm</a>)</li> <li>- Web of Knowledge (<a href="http://wokinfo.com">http://wokinfo.com</a>)</li> </ul> <p><b>2. ฐานข้อมูลระดับชาติ</b></p> <p>ศูนย์ดัชนีการอ้างอิงวารสารไทย (Thai Journal Citation Index -- TCI) เฉพาะวารสารที่มีชื่ออยู่ในกลุ่มที่ 1 (<a href="http://www.kmutt.ac.th/jif/public_html/list%20journal.php">http://www.kmutt.ac.th/jif/public_html/list%20journal.php</a>)</p>



รายการ	การดำเนินการ	ข้อบังคับ/ระเบียบแนวปฏิบัติที่เกี่ยวข้อง
	<p>ทั้งนี้ กรณีได้รับการยอมรับให้ตีพิมพ์ ต้องระบุปีที่ ฉบับที่ตีพิมพ์</p> <p><b>ขั้นตอนการส่งผลงานวิทยานิพนธ์/การค้นคว้าอิสระที่ได้รับการตีพิมพ์/เผยแพร่</b></p> <ol style="list-style-type: none"> <li>1. นิสิตกรอกแบบฟอร์ม บว.20 แบบขออนุมัติผลการตีพิมพ์ผลงานวิทยานิพนธ์/การค้นคว้าอิสระ</li> <li>2. ประธานที่ปรึกษาวิทยานิพนธ์/อาจารย์ที่ปรึกษาการค้นคว้าอิสระพิจารณาเห็นชอบและลงนาม</li> <li>3. เสนอหัวหน้าภาควิชา/หัวหน้าสาขาวิชา/ประธานหลักสูตร และคณบดี/ผู้อำนวยการให้ความเห็นชอบ</li> <li>4. นิสิตส่งแบบฟอร์ม บว.20 พร้อมใบตอบรับการลงตีพิมพ์ในวารสาร หรือใบตอบรับการตีพิมพ์ตีพิมพ์ในรายงานสืบเนื่องจากการประชุมวิชาการ (Proceedings) พร้อมบทความวิจัยหรือบทความวิชาการฉบับสมบูรณ์ (Full Paper)</li> <li>5. งานวิชาการ บัณฑิตวิทยาลัย ตรวจสอบความถูกต้อง</li> <li>6. คณบดีบัณฑิตวิทยาลัยอนุมัติผลการตีพิมพ์ผลงานวิทยานิพนธ์/การค้นคว้าอิสระ</li> <li>7. รายงานผลการตีพิมพ์ผลงานวิทยานิพนธ์/การค้นคว้าอิสระต่อมหาวิทยาลัย</li> </ol>	
<p><b>การขออนุมัติสำเร็จการศึกษา</b></p>	<p>เมื่อนิสิตระดับบัณฑิตศึกษา ได้ดำเนินการครบถ้วนตามเงื่อนไขของหลักสูตร และเกณฑ์ที่มหาวิทยาลัยกำหนดให้นิสิตดำเนินการดังนี้</p> <ol style="list-style-type: none"> <li>1. นิสิตกรอกแบบขออนุมัติสำเร็จการศึกษา บว.27 (ปริญญาโท แผน ก), บว.27 (ข) (ปริญญาโท แผน ข), บว.28 (ปริญญาเอก)</li> <li>2. ประธานที่ปรึกษาวิทยานิพนธ์/อาจารย์ที่ปรึกษาการค้นคว้าอิสระพิจารณาเห็นชอบและลงนาม</li> <li>3. เสนอหัวหน้าภาควิชา/หัวหน้าสาขาวิชา/ประธานหลักสูตร ให้ความเห็นชอบ</li> <li>4. เสนอคณบดี/ผู้อำนวยการต้นสังกัด ให้ความเห็นชอบ</li> <li>5. บัณฑิตวิทยาลัย ตรวจสอบเงื่อนไขการสำเร็จการศึกษา</li> <li>6. คณบดีบัณฑิตวิทยาลัยพิจารณาเห็นสมควรเสนอชื่อเพื่ออนุมัติให้ได้รับปริญญา</li> <li>7. งานทะเบียนตรวจสอบโครงสร้างหลักสูตรและเงื่อนไขการสำเร็จการศึกษา</li> <li>8. รองอธิการบดี อนุมัติสำเร็จการศึกษา</li> <li>9. นิสิตตรวจสอบข้อมูลการสำเร็จการศึกษาผ่านระบบฐานข้อมูลของมหาวิทยาลัย</li> </ol>	



### จริยธรรมการวิจัยสำหรับนิสิตระดับบัณฑิตศึกษา

มหาวิทยาลัยนเรศวร เป็นมหาวิทยาลัยแห่งการวิจัย ได้ตระหนักถึงความสำคัญของการดำเนินงานวิจัยของนิสิตระดับบัณฑิตศึกษา เพื่อให้ตั้งอยู่บนพื้นฐานของจริยธรรมและหลักวิชาการที่เหมาะสม ปฏิบัติตามจรรยาบรรณของนักวิจัยที่กำหนด

โดยสำนักงานคณะกรรมการวิจัยแห่งชาติ อันจะส่งผลให้ผลงานวิจัยของนิสิตระดับบัณฑิตศึกษามีคุณภาพเป็นที่ยอมรับในระดับสากล

มหาวิทยาลัยนเรศวร กำหนดให้นิสิตระดับบัณฑิตศึกษา ที่ศึกษาในหลักสูตรปริญญาโท แผนก ก ปริญญาเอก แบบ 1 และแบบ 2 ทุกคน ต้องผ่านการอบรมจริยธรรมการวิจัยก่อน จึงจะมีสิทธิ์สอบโครงร่างวิทยานิพนธ์ และให้บัณฑิตวิทยาลัยจัดโครงการอบรมจริยธรรมการวิจัยระดับบัณฑิตศึกษา เป็นประจำทุกภาคการศึกษา โดยมีวัตถุประสงค์ ดังนี้

1. เพื่อให้นิสิตระดับบัณฑิตศึกษาเกิดความรู้ ความเข้าใจเกี่ยวกับจริยธรรมการวิจัย สามารถดำเนินการทำวิจัยได้อย่างถูกต้องตามหลักวิชาการ และปฏิบัติตามจรรยาบรรณของนักวิจัย

2. เพื่อให้นิสิตระดับบัณฑิตศึกษาเขียนผลงานวิทยานิพนธ์โดยไม่มีกรณีคัดลอก

นิสิตระดับบัณฑิตศึกษาสามารถแจ้งความประสงค์ในการเข้ารับการอบรมจริยธรรมการวิจัยได้ ตั้งแต่ปีการศึกษาแรกของการศึกษาในระดับบัณฑิตศึกษา เป็นต้นไป โดยสมัครเข้ารับการอบรมผ่านเว็บไซต์ของบัณฑิตวิทยาลัย <http://www.grad.nu.ac.th/>

ระยะเวลาที่จัดอบรม ภาคเรียนที่ 1 เดือนสิงหาคม

ภาคเรียนที่ 2 เดือนมกราคม

ภาคเรียนที่ 3 เดือนมิถุนายน

นิสิตระดับบัณฑิตศึกษาที่ผ่านการอบรมจริยธรรมการวิจัย จะได้รับเกียรติบัตรการอบรมที่ออกโดยบัณฑิตวิทยาลัย มหาวิทยาลัยนเรศวร เพื่อใช้สำหรับการขอสอบโครงร่างวิทยานิพนธ์

### การตรวจสอบการคัดลอกวิทยานิพนธ์

มหาวิทยาลัยนเรศวร มีนโยบายให้วิทยานิพนธ์ของนิสิตระดับบัณฑิตศึกษามีคุณภาพและเป็นที่ยอมรับ และเพื่อไม่ให้นำผลงานของผู้อื่นมาใช้โดยไม่มีการอ้างอิง หรือละเมิดทรัพย์สินทางปัญญา จึงกำหนดแนวปฏิบัติการตรวจสอบการคัดลอกวิทยานิพนธ์ ดังนี้

การกำหนดดัชนีความคล้าย (Similarity Index) โดยใช้โปรแกรมการตรวจสอบการคัดลอกวิทยานิพนธ์ที่มหาวิทยาลัยรับรอง กำหนดดัชนีความคล้าย (Similarity Index) มีค่ารวมเฉลี่ยไม่เกินร้อยละ 25 โดยที่ส่วนของผลการวิจัยและอภิปรายผลต้องมีค่าไม่เกินร้อยละ 10

#### ขั้นตอนการตรวจสอบการคัดลอกวิทยานิพนธ์

ขั้นตอนที่ 1 นิสิตตรวจสอบก่อนสอบวิทยานิพนธ์ โดยผ่านการรับรองจากอาจารย์ที่ปรึกษาวิทยานิพนธ์

ขั้นตอนที่ 2 ก่อนส่งเล่มวิทยานิพนธ์ฉบับสมบูรณ์ ให้ตรวจสอบโดยบัณฑิตวิทยาลัย ไม่เกิน 30 วัน

โปรแกรมการตรวจสอบการคัดลอกวิทยานิพนธ์ที่มหาวิทยาลัยรับรอง ได้แก่

• Turnitin นิสิตต้องเป็นผู้ส่งงานเข้าไปตรวจสอบด้วยตนเอง ทั้งนี้ บัณฑิตวิทยาลัย มหาวิทยาลัยนเรศวร จะจัดอบรมการใช้โปรแกรม Turnitin นิสิตสามารถสมัครเข้ารับการอบรมได้ที่เว็บไซต์ของบัณฑิตวิทยาลัย <http://www.graduate.nu.ac.th> หรือศึกษาจากคู่มือการใช้งาน Turnitin

• อักษรวิสุทธิ์ เป็นโปรแกรมที่อยู่ในระบบการเขียนวิทยานิพนธ์อิเล็กทรอนิกส์ (NARESUAN iTHESIS) เมื่อนิสิตเข้าใช้ และ Submit วิทยานิพนธ์เข้าสู่ระบบการเขียนวิทยานิพนธ์อิเล็กทรอนิกส์ (NARESUAN iTHESIS) จะทำการตรวจสอบการคัดลอกจากอักษรวิสุทธิ์โดยอัตโนมัติ และนิสิตสามารถเห็นผลการตรวจสอบการคัดลอกได้



เส้นทางสู่ความสำเร็จ

รายการ	การดำเนินการ	ข้อบังคับ/ระเบียบแนวปฏิบัติที่เกี่ยวข้อง
<b>การวัดและประเมินผลการศึกษา</b>	<p>นิสิตต้องได้รับการประเมินผลการศึกษาทุกภาคเรียน</p> <ul style="list-style-type: none"> <li>- การประเมินผลของนิสิตต้องได้ระดับชั้นไม่ต่ำกว่า C หากได้ต่ำกว่านี้จะต้องลงทะเบียนในรายวิชานั้นซ้ำอีกจนกระทั่งได้ระดับชั้นไม่ต่ำกว่า C</li> <li>- รายวิชาใด หากระบุการประเมินผลเป็นอักษร S หรือ U นิสิตจะต้องได้อักษร S มิฉะนั้นจะต้องลงทะเบียนในรายวิชานั้นซ้ำอีกจนกระทั่งได้อักษร S</li> </ul>	มหาวิทยาลัยจัดให้มีการประเมินผลการศึกษาภาคเรียนละ 1 ครั้ง ตามข้อบังคับมหาวิทยาลัยนเรศวรฯ
<b>ระยะเวลาการศึกษา</b>	<p>นิสิตจะต้องมีเวลาเรียนในแต่ละรายวิชาไม่น้อยกว่าร้อยละ 80 ของเวลาเรียน ในภาคการศึกษานั้น ๆ จึงจะมีสิทธิ์สอบ</p>	<p>ตามข้อบังคับมหาวิทยาลัยนเรศวรฯ ระยะเวลาในการศึกษากำหนด ดังนี้</p> <p><b>หลักสูตรปริญญาโท</b> กำหนดไม่เกิน 5 ปีการศึกษา</p> <p><b>หลักสูตรปริญญาเอก</b> สำหรับผู้สำเร็จการศึกษาระดับปริญญาตรี ไม่เกิน 8 ปีการศึกษา ส่วนผู้สำเร็จการศึกษาระดับปริญญาโท ไม่เกิน 6 ปีการศึกษา</p>
<b>การสำเร็จการศึกษา</b>	<p><b>เงื่อนไขการสำเร็จการศึกษา</b></p> <p><b>ปริญญาโท แผน ก แบบ ก 1</b></p> <ol style="list-style-type: none"> <li>1. มีระยะเวลาการศึกษาตามกำหนด</li> <li>2. ลงทะเบียนเรียนครบตามที่หลักสูตรกำหนด</li> <li>3. สอบผ่านความรู้ภาษาอังกฤษตามประกาศของมหาวิทยาลัย</li> <li>4. เสนอวิทยานิพนธ์และสอบผ่านการสอบปากเปล่า</li> <li>5. ผลงานวิทยานิพนธ์หรือส่วนหนึ่งของวิทยานิพนธ์ต้องได้รับการตีพิมพ์หรืออย่างน้อยได้รับการยอมรับให้ตีพิมพ์ เป็นบทความวิจัยในวารสารระดับชาติหรือระดับนานาชาติที่มีคุณภาพตามประกาศคณะกรรมการการอุดมศึกษา เรื่อง หลักเกณฑ์การพิจารณาวารสารทางวิชาการสำหรับการเผยแพร่ผลงานทางวิชาการ</li> </ol> <p>สำหรับนิสิตระดับปริญญาเอกที่ไม่สามารถสำเร็จการศึกษาได้ อาจขอศึกษาเฉพาะระดับปริญญาโทได้โดยการศึกษาจะต้องเป็นไปตามหลักเกณฑ์และเงื่อนไขของหลักสูตรระดับปริญญาโทสาขาวิชานั้น ๆ</p>	



รายการ	การดำเนินการ	ข้อบังคับ/ระเบียบแนวปฏิบัติที่เกี่ยวข้อง
	<p><b>ปริญญาโท แผน ก แบบ ก 2</b></p> <ol style="list-style-type: none"> <li>1. มีระยะเวลาการศึกษาตามกำหนด</li> <li>2. ลงทะเบียนเรียนครบตามที่หลักสูตรกำหนด</li> <li>3. สอบผ่านความรู้ภาษาอังกฤษตามประกาศของมหาวิทยาลัย</li> <li>4. ศึกษารายวิชาครบถ้วนตามที่กำหนดในหลักสูตร และเงื่อนไขของสาขาวิชานั้นๆ</li> <li>5. มีผลการศึกษาได้ค่าระดับชั้นสะสมเฉลี่ยไม่ต่ำกว่า 3.00</li> <li>6. เสนอวิทยานิพนธ์และสอบผ่านการสอบปากเปล่า</li> <li>7. ผลงานวิทยานิพนธ์หรือส่วนหนึ่งของวิทยานิพนธ์ ต้องได้รับการตีพิมพ์หรืออย่างน้อยได้รับการยอมรับให้ตีพิมพ์ในวารสารระดับชาติหรือระดับนานาชาติที่มีคุณภาพตามประกาศคณะกรรมการอุดมศึกษา เรื่อง หลักเกณฑ์การพิจารณาวารสารทางวิชาการสำหรับการเผยแพร่ผลงานทางวิชาการ หรือนำเสนอต่อที่ประชุมวิชาการ โดยเป็นบทความวิจัย และได้รับการตีพิมพ์ในรายงานสืบเนื่องจากการประชุมวิชาการ (Proceedings) ดังกล่าว</li> </ol> <p>สำหรับนิสิตระดับปริญญาเอกที่ไม่สามารถสำเร็จการศึกษาได้ อาจขอศึกษาเฉพาะระดับปริญญาโท โดยการศึกษาจะต้องเป็นไปตามหลักเกณฑ์และเงื่อนไขของหลักสูตรระดับปริญญาโทสาขาวิชานั้น ๆ</p> <p><b>ปริญญาโท แผน ข</b></p> <ol style="list-style-type: none"> <li>1. มีระยะเวลาการศึกษาตามกำหนด</li> <li>2. ลงทะเบียนเรียนครบตามที่หลักสูตรกำหนด</li> <li>3. สอบผ่านความรู้ภาษาอังกฤษตามประกาศของมหาวิทยาลัย</li> <li>4. ศึกษารายวิชาครบถ้วนตามที่กำหนดในหลักสูตร และเงื่อนไขของสาขาวิชานั้นๆ</li> <li>5. มีผลการศึกษาได้ค่าระดับชั้นสะสมเฉลี่ยไม่ต่ำกว่า 3.00</li> <li>6. สอบผ่านการสอบประมวลความรู้ (COMPREHENSIVE EXAMINATION)</li> </ol>	





เส้นทางสู่ความสำเร็จ

รายการ	การดำเนินการ	ข้อบังคับ/ระเบียบแนวปฏิบัติที่เกี่ยวข้อง
	<p>7. เสนอรายงานการค้นคว้าอิสระและสอบผ่านการสอบปากเปล่าขั้นสุดท้ายโดยคณะกรรมการที่มหาวิทยาลัยแต่งตั้ง</p> <p>8. รายงานการค้นคว้าอิสระหรือส่วนหนึ่งของรายงานการค้นคว้าอิสระต้องได้รับการเผยแพร่ หรือนำเสนอต่อที่ประชุมวิชาการเป็นบทความวิจัยหรือบทความวิชาการและได้รับการตีพิมพ์ในรายงานสืบเนื่องจากการประชุมวิชาการ (Proceedings) ดังกล่าว</p> <p><b>ปริญญาเอก แบบ 1</b></p> <ol style="list-style-type: none"> <li>1. มีระยะเวลาการศึกษาตามกำหนด</li> <li>2. ลงทะเบียนเรียนครบตามที่หลักสูตรกำหนด</li> <li>3. สอบผ่านความรู้ภาษาอังกฤษตามประกาศของมหาวิทยาลัย</li> <li>4. สอบผ่านการสอบวัดคุณสมบัติ (QUALIFYING EXAMINATION)</li> <li>5. เสนอวิทยานิพนธ์ และสอบผ่านการสอบปากเปล่า</li> <li>6. ผลงานวิทยานิพนธ์หรือส่วนหนึ่งของวิทยานิพนธ์ต้องได้รับการตีพิมพ์หรืออย่างน้อยได้รับการยอมรับให้ตีพิมพ์               <ol style="list-style-type: none"> <li>1) กลุ่มสาขาวิชาวิทยาศาสตร์และเทคโนโลยี และกลุ่มสาขาวิชาวิทยาศาสตร์สุขภาพ                   <p>ผลงานวิทยานิพนธ์หรือส่วนหนึ่งของวิทยานิพนธ์ต้องได้รับการตีพิมพ์หรืออย่างน้อยได้รับการยอมรับให้ตีพิมพ์โดยเป็นบทความวิจัยหรือบทความวิชาการฉบับสมบูรณ์ (Full Paper) จำนวน 2 เรื่อง โดย 1 เรื่อง ต้องเป็นวารสารระดับนานาชาติที่อยู่ในฐานข้อมูล SCOPUS หรือ ISI และอีก 1 เรื่อง เป็นวารสารระดับชาติหรือนานาชาติให้ตีพิมพ์ในฐานที่ สกอ.รับรอง ตั้งแต่ระดับ TCI (กลุ่มที่ 1)</p> </li> <li>2) กลุ่มสาขาวิชามนุษยศาสตร์และสังคมศาสตร์                   <p>ผลงานวิทยานิพนธ์หรือส่วนหนึ่งของวิทยานิพนธ์ต้องได้รับการตีพิมพ์หรืออย่างน้อยได้รับการยอมรับให้ตีพิมพ์โดยเป็นบทความวิจัยหรือบทความวิชาการฉบับสมบูรณ์ (Full Paper) จำนวน 2 เรื่อง โดยทั้ง 2 เรื่อง เป็นวารสารระดับชาติหรือระดับนานาชาติ</p> </li> </ol> </li> </ol>	



### **การยื่นขอสำเร็จการศึกษาผ่านระบบอินเทอร์เน็ตของมหาวิทยาลัยนครสวรรค์**

1. กำหนดวันเริ่มยื่นขอสำเร็จการศึกษาทุกระดับ เริ่มนับตั้งแต่วันที่เปิดภาคการศึกษาของทุกๆ ภาคการศึกษาเป็นระยะเวลา 30 วัน (ตามปฏิทินการศึกษาของมหาวิทยาลัย) หากพ้นกำหนดยื่นขอสำเร็จการศึกษา นิสิตจะต้องทำคำร้องขอยื่นสำเร็จการศึกษาช้ากว่ากำหนด และชำระค่าธรรมเนียมปรับการยื่นขอสำเร็จการศึกษาช้ากว่ากำหนด วันละ 50 บาท โดยให้ชำระค่าธรรมเนียมปรับฯ ทุกวัน ทั้งนี้ นับตั้งแต่วันที่พ้นกำหนดยื่นขอสำเร็จการศึกษา ถึงวันที่นิสิตยื่นคำร้องขอยื่นสำเร็จการศึกษาช้ากว่ากำหนด

กรณี ที่นิสิตเคยยื่นสำเร็จการศึกษาไว้ในภาคการศึกษาที่คาดว่าจะสำเร็จการศึกษา แต่ยังไม่สำเร็จการศึกษา เนื่องจากผลการเรียนภาคสุดท้ายได้รับ อักษร I, P, U, F หรือเกรดเฉลี่ยสะสมตลอดหลักสูตรไม่เป็นไปตามข้อบังคับฯ กำหนด นิสิตต้องดำเนินการขอแก้ไข และยื่นสำเร็จการศึกษาใหม่ทุกภาคการศึกษาที่คาดว่าจะสำเร็จการศึกษา (โดยให้ปฏิบัติตามขั้นตอนเดิม)

2. นิสิตทุกระดับ บันทึกข้อมูลที่อยู่ผู้สำเร็จการศึกษาที่สามารถติดต่อได้ทางไปรษณีย์ (NU 25) สำหรับส่งใบรับรองคุณวุฒิ และส่งจดหมายแจ้งข้อมูลการเข้ารับพระราชทานปริญญาบัตร ผ่านระบบเครือข่ายอินเทอร์เน็ตได้ที่เว็บไซต์ [www.reg.nu.ac.th](http://www.reg.nu.ac.th) และให้ส่งพิมพ์แบบฟอร์มข้อมูลที่อยู่ผู้สำเร็จการศึกษาที่สามารถติดต่อทางไปรษณีย์ (NU 25) ด้วยทุกครั้ง เพื่อนำไปประกอบเอกสารการขอยื่นสำเร็จการศึกษาในภาคเรียนที่คาดว่าจะขอสำเร็จการศึกษา ตามข้อ 3

3. เอกสารที่จะต้องนำมายื่นสำเร็จการศึกษา มีดังนี้

3.1 แบบฟอร์มที่อยู่ผู้สำเร็จการศึกษาที่สามารถติดต่อได้ทางไปรษณีย์ (NU 25) ที่นิสิตบันทึกข้อมูลผ่านระบบเครือข่ายอินเทอร์เน็ต ตามข้อ 2 และส่งพิมพ์ NU 25 เพื่อประกอบการยื่นจบด้วยทุกครั้ง ถ้าหากนิสิตไม่นำเอกสาร NU 25 มายื่นแสดงประกอบการยื่นสำเร็จการศึกษา จะไม่อนุญาตให้ลงชื่อในสมุดคฤมการยื่นสำเร็จการศึกษา และให้ถือว่านิสิตไม่ได้ยื่นสำเร็จการศึกษาในภาคเรียนนั้นๆ

3.2 รูปถ่ายสวมชุดครุยวิทยฐานะตามระดับปริญญา รูปถ่ายสี หรือขาว – ดำ ขนาด 2 นิ้ว จำนวน 2 รูป (รูปถ่ายไม่เกิน 6 เดือน) ด้านหลังรูปถ่ายให้ระบุชื่อ – สกุล รหัสประจำตัวนิสิต คณะ และสาขาวิชา ด้านหลังรูปถ่ายทุกรูป

ให้นิสิตที่ยื่นสำเร็จการศึกษาทุกคน ส่งเอกสารยื่นจบตามข้อ 3 พร้อมกับนิสิตลงชื่อในสมุดคฤมการยื่นสำเร็จการศึกษา ด้วยทุกครั้ง เพื่อให้เป็นหลักฐานยืนยันการยื่นสำเร็จการศึกษาต่อไป

### **การแต่งกายสำหรับการถ่ายรูปเพื่อยื่นสำเร็จการศึกษา**

ให้แต่งกายตามประกาศมหาวิทยาลัยนครสวรรค์ เรื่อง การแต่งกายสำหรับผู้เข้ารับพระราชทานปริญญาบัตร มหาวิทยาลัยนครสวรรค์ โดยศึกษารายละเอียดจากเว็บไซต์ [www.reg.nu.ac.th](http://www.reg.nu.ac.th)



<b>การขอใบแสดงผลการเรียน (Transcript)</b>		
กรอกคำร้องขอใบแสดงผลการเรียน/Transcript (NU 15) ให้ครบถ้วน ยื่นได้ที่กองบริการการศึกษา ตึก QS งานทะเบียนนิสิตและประมวลผล ได้ตั้งแต่เวลา 08.30 – 16.30 น. ในวันและเวลาราชการ		
<b>กรณีที่ 1 นิสิตที่กำลังศึกษาอยู่</b>  1. กรอกคำร้อง NU 15 (ดาวโหลดได้ที่ <a href="http://www.reg.nu.ac.th">www.reg.nu.ac.th</a> ) ให้ครบถ้วน 2. แนบบรูปถ่ายขนาด 1 นิ้ว จำนวน 2 รูป (สวมชุดนิสิต) 3. ชำระค่าธรรมเนียมในการดำเนินการ 30 บาท/ 1 ฉบับ กรณีเร่งด่วน 100 บาท/ 1 ฉบับ	<b>กรณีที่ 2 นิสิตที่สำเร็จการศึกษาแล้ว</b>  1. กรอกคำร้อง NU 15 (ดาวโหลดได้ที่ <a href="http://www.reg.nu.ac.th">www.reg.nu.ac.th</a> ) ให้ครบถ้วน 2. แนบบรูปถ่ายขนาด 1 นิ้ว จำนวน 2 รูป (แต่งกายสุภาพ) 3. ชำระค่าธรรมเนียมในการดำเนินการ 30 บาท/ 1 ฉบับ กรณีเร่งด่วน 100 บาท/ 1 ฉบับ	<b>กรณีที่ 3 นิสิตที่สำเร็จการศึกษาแล้วที่รหัสขึ้นต้นด้วย 42XXXXX หรือน้อยกว่า</b>  1. กรอกคำร้อง NU 15 (ดาวโหลดได้ที่ <a href="http://www.reg.nu.ac.th">www.reg.nu.ac.th</a> ) ให้ครบถ้วน 2. แนบบรูปถ่ายขนาด 1 นิ้ว จำนวน 2 รูป (แต่งกายสุภาพ) 3. ชำระค่าธรรมเนียมในการดำเนินการ 30 บาท/ 1 ฉบับ * ไม่สามารถขอแบบเร่งด่วนได้
<b>*ยื่นขอเอกสารทางไปรษณีย์</b>  1. กรอกคำร้อง NU 15 (ดาวโหลดได้ที่ <a href="http://www.reg.nu.ac.th">www.reg.nu.ac.th</a> ) ให้ครบถ้วน 2. โปรดแจ้งที่อยู่ในการจัดส่งเอกสาร พร้อมหมายเลขโทรศัพท์ที่ติดต่อได้ในซองให้ชัดเจน 3. ชำระค่าธรรมเนียมในการดำเนินการ 30 บาท/ 1 ฉบับ ค่าจัดส่งคืน 30 บาท ส่งเป็นธนาณัติ สั่งจ่ายในนาม ผู้อำนวยการกองบริการการศึกษา เพื่อรับเงิน ณ ที่ทำการไปรษณีย์ “เคาน์เตอร์ มหาวิทยาลัยนครสวรรค์ 00036” (จะจัดส่งคืนทางไปรษณีย์ เป็นแบบลงทะเบียน เท่านั้น)		<b>ส่งมาที่</b>  มหาวิทยาลัยนครสวรรค์ กองบริการการศึกษา ตึก QS งานทะเบียนนิสิตและประมวลผล (ขอใบแสดงผลการเรียน) เลขที่ 99 หมู่ 9 ตำบลท่าโพธิ์ อำเภอเมือง จังหวัดพิจิตร 65000

<b>การขอกลับเข้าศึกษาใหม่</b>	
<b>นิสิตระดับบัณฑิตศึกษาที่พ้นสภาพการเป็นนิสิต ตามข้อบังคับ มหาวิทยาลัยนครสวรรค์ฯ ข้อ 28 ในกรณีดังต่อไปนี้</b>  1. พ้นสภาพการเป็นนิสิตเนื่องจากครบระยะเวลาการศึกษาตามข้อบังคับ มหาวิทยาลัยนครสวรรค์ฯ ข้อ 18 1.1 นิสิตระดับปริญญาโท ใช้เวลาศึกษาไม่เกิน 5 ปีการศึกษา 1.2 นิสิตระดับปริญญาเอก ผู้ที่สำเร็จการศึกษา ระดับปริญญาโท ใช้เวลาศึกษาไม่เกิน 6 ปีการศึกษา ผู้ที่สำเร็จการศึกษา ระดับปริญญาตรี ใช้เวลาศึกษาไม่เกิน 8 ปีการศึกษา 2. พ้นสภาพการเป็นนิสิต เนื่องจากเป็นนิสิตวิสามัญที่ขาดคุณสมบัติ เรื่อง ความรู้ภาษาอังกฤษ 3. พ้นสภาพการเป็นนิสิต เนื่องจากได้ระดับค่าระดับชั้นสะสมเฉลี่ย น้อยกว่า 2.50	<b>นิสิตสามารถขอกลับเข้าศึกษาใหม่เป็นกรณีพิเศษได้ โดยให้ปฏิบัติตามขั้นตอน ดังนี้</b>  1. กรอกคำร้องคำร้องทั่วไป (NU 18) เรื่อง ขอเข้าศึกษาใหม่เป็นกรณีพิเศษ โดยให้ระบุสาขาวิชา แบบการศึกษา ภาคเรียนที่ขอเข้าศึกษาใหม่ พร้อมให้เหตุผลประกอบคำร้อง ให้ครบถ้วน 2. นำคำร้องฯ ผ่านความเห็นชอบจากอาจารย์ที่ปรึกษา หัวหน้าภาควิชา/ หัวหน้าสาขาวิชา/ ประธานหลักสูตร และคณบดี/ ผู้อำนวยการคณะที่นิสิตสังกัด 3. ยื่นคำร้องที่บัณฑิตวิทยาลัย เพื่อผ่านความเห็นชอบจากคณบดีบัณฑิตวิทยาลัย 4. บัณฑิตวิทยาลัย เสนอรองอธิการบดี เพื่อพิจารณาอนุมัติ 5. รอตตรวจสอบผลการพิจารณาที่เว็บไซต์ <a href="http://www.reg.nu.ac.th">www.reg.nu.ac.th</a>



## แบบฟอร์มคำร้องต่างๆ

<b>1. แบบฟอร์มคำร้องทั่วไป</b> สามารถดาวน์โหลดได้ที่ <a href="http://www.acad.nu.ac.th/nuform.php">http://www.acad.nu.ac.th/nuform.php</a>	
NU07 คำร้องขอคืนสภาพการเป็นนิสิต	NU16 ขอเปลี่ยนชื่อ ชื่อสกุล และยศ
NU08 คำร้องขอเพิ่มรายวิชาหลังกำหนด	NU17 คำร้องขอลาพักการศึกษา
NU09 คำร้องขอยื่นสำเร็จการศึกษาล่าช้ากว่ากำหนด	NU18 คำร้องทั่วไป
NU11 แบบขอลอนรายวิชาลงทะเบียน	NU19 คำร้องขอลาออกจากการศึกษา
NU13 คำร้องขอย้ายคณะ/ขอย้ายสาขาวิชาเรียน	NU21 คำร้องขอใบรับรอง
NU14 คำร้องขอเทียบโอนรายวิชา	NU24 ใบมอบฉันทะ
NU15 คำร้องขอใบแสดงผลการเรียน (TRANSCRIPT)	
<b>2. แบบฟอร์มของบัณฑิตวิทยาลัย</b> สามารถดาวน์โหลดได้ที่ <a href="http://www.graduate.nu.ac.th/form_documents/">http://www.graduate.nu.ac.th/form_documents/</a>	
<b>แบบฟอร์มวิทยานิพนธ์สำหรับนิสิตปริญญาโท ปริญญาเอก ภาคปกติ</b>	
บว.11 แบบขออนุมัติแต่งตั้งคณะกรรมการที่ปรึกษาวิทยานิพนธ์	
บว.11(1) แบบขออนุมัติเปลี่ยนแปลงคณะกรรมการที่ปรึกษาวิทยานิพนธ์	
บว.11(1-1) คำร้องขอรับการพิจารณาโครงร่างวิทยานิพนธ์ ระดับปริญญาโท	
บว.11(1-2) คำร้องขอรับการพิจารณาโครงร่างวิทยานิพนธ์ ระดับปริญญาเอก	
บว.11(4) แบบขออนุมัติเปลี่ยนแปลงชื่อเรื่องวิทยานิพนธ์	
บว.12 แบบคำร้องขอให้ออกหนังสือถึงผู้เชี่ยวชาญ เพื่อตรวจแก้ไขเครื่องมือที่ใช้ในการวิจัย	
บว.13 แบบคำร้องขอให้ออกหนังสือเพื่อขอความร่วมมือเก็บข้อมูลเพื่อการวิจัย	
บว.14 แบบยืนยันความเกี่ยวข้อง-ไม่เกี่ยวข้องของวิทยานิพนธ์กับจริยธรรมการวิจัย	
บว.20 แบบขออนุมัติผลการตีพิมพ์ผลงานวิทยานิพนธ์	
บว.20(1) แบบรับรองการตีพิมพ์กรณีชื่อไม่ตรงกับวิทยานิพนธ์	
บว.21 แบบขออนุมัติแต่งตั้งคณะกรรมการสอบวิทยานิพนธ์	
บว.21(1) แบบขออนุมัติเปลี่ยนแปลงการสอบวิทยานิพนธ์	
บว.24 แบบนำส่งรายงานผลการสอบวิทยานิพนธ์	
บว.25 แบบรายงานผลการตรวจรูปแบบวิทยานิพนธ์	
บว.26 แบบนำส่งวิทยานิพนธ์ฉบับสมบูรณ์	
บว.27 แบบขออนุมัติสำเร็จการศึกษา (ป.โท)	
บว.28 แบบขออนุมัติสำเร็จการศึกษา (ป.เอก)	
บว.29 แบบฟอร์มขอระงับการเผยแพร่วิทยานิพนธ์	

บัณฑิตวิทยาลัย มหาวิทยาลัยนเรศวร  
The Graduate School, Naresuan University

0-5596-8828 ถึง 32



[www.graduate.nu.ac.th](http://www.graduate.nu.ac.th)



Line@nugrad



บัณฑิตวิทยาลัย มหาวิทยาลัยนเรศวร



ประกาศมหาวิทยาลัยนเรศวร  
เรื่อง การตีพิมพ์บทความวิชาการระดับชาติและระดับนานาชาติ  
ของนิสิตระดับบัณฑิตศึกษา

เพื่อให้การตีพิมพ์บทความวิชาการระดับชาติและระดับนานาชาติของนิสิตระดับบัณฑิตศึกษามีแนวปฏิบัติที่เหมาะสม อาศัยอำนาจตามความในมาตรา ๒๐ แห่งพระราชบัญญัติมหาวิทยาลัยนเรศวร พ.ศ. ๒๕๓๓ ประกอบกับมติสภาวิชาการ ในการประชุมครั้งที่ ๑/๒๕๖๒ เมื่อวันที่ ๘ มกราคม ๒๕๖๒ ให้กำหนดการตีพิมพ์บทความวิชาการระดับชาติและระดับนานาชาติ ของนิสิตระดับบัณฑิตศึกษา ไว้ดังนี้

ข้อ ๑ ประกาศนี้ เรียกว่า “ประกาศมหาวิทยาลัยนเรศวร เรื่อง การตีพิมพ์บทความวิชาการระดับชาติและระดับนานาชาติของนิสิตระดับบัณฑิตศึกษา”

ข้อ ๒ ประกาศนี้ให้ใช้บังคับกับบทความวิชาการที่มีการตีพิมพ์ตั้งแต่วันที่ประกาศฉบับนี้มีผลใช้บังคับเป็นต้นไป

ข้อ ๓ ให้ยกเลิกประกาศมหาวิทยาลัยนเรศวร ดังนี้

(๑) ประกาศมหาวิทยาลัยนเรศวร เรื่อง การตีพิมพ์บทความวิชาการระดับชาติและระดับนานาชาติของนิสิตระดับบัณฑิตศึกษา ฉบับลงวันที่ ๑๙ พฤศจิกายน ๒๕๕๘

(๒) ประกาศมหาวิทยาลัยนเรศวร เรื่อง การตีพิมพ์บทความวิชาการระดับชาติและระดับนานาชาติของนิสิตระดับบัณฑิตศึกษา (แก้ไขเพิ่มเติม) ฉบับที่ ๒ ฉบับลงวันที่ ๗ กรกฎาคม พ.ศ. ๒๕๖๐

ข้อ ๔ ให้นิสิตระดับบัณฑิตศึกษาที่นำบทความจากผลงานวิทยานิพนธ์ไปลงตีพิมพ์วารสารวิชาการระดับชาติและระดับนานาชาติ และ Proceedings เพื่อเป็นเงื่อนไขในการสำเร็จการศึกษา ต้องระบุที่อยู่ผู้แต่งเป็นมหาวิทยาลัยนเรศวร ต้องระบุชื่ออาจารย์ที่ปรึกษาวิทยานิพนธ์หลักลงในบทความ เพื่อเป็นผู้รับผิดชอบผลงานร่วมกัน และต้องระบุชื่อนิสิตเป็นชื่อแรก ทั้งนี้ บทความดังกล่าวต้องเป็นบทความจากผลงานวิทยานิพนธ์ที่ได้รับอนุมัติให้ดำเนินการทำวิจัยโดยบัณฑิตวิทยาลัยแล้ว

ข้อ ๕ ให้อธิการบดีเป็นผู้รักษาการตามประกาศนี้ กรณีมีปัญหาจากการปฏิบัติตามประกาศฉบับนี้ ให้อธิการบดีเป็นผู้วินิจฉัยชี้ขาด และคำวินิจฉัยนั้นให้ถือเป็นที่สุด

สำเนาถูกต้อง

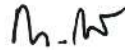
๒๒๐๓

(นางสาวธนัชรา มั่งดี)  
นิติกร

บทเฉพาะกาล

การตีพิมพ์บทความวิชาการระดับชาติและระดับนานาชาติของนิสิตระดับบัณฑิตศึกษาที่เสร็จสิ้นแล้ว ตามประกาศมหาวิทยาลัยนเรศวร เรื่อง การตีพิมพ์บทความวิชาการระดับชาติ และระดับนานาชาติ ของนิสิตระดับบัณฑิตศึกษา ฉบับลงวันที่ ๑๙ พฤศจิกายน ๒๕๕๘ หรือประกาศมหาวิทยาลัยนเรศวร เรื่อง การตีพิมพ์บทความวิชาการระดับชาติ และระดับนานาชาติของนิสิตระดับบัณฑิตศึกษา (แก้ไขเพิ่มเติม) ฉบับที่ ๒ ฉบับลงวันที่ ๗ กรกฎาคม พ.ศ. ๒๕๖๐ ก่อนวันที่ประกาศฉบับนี้มีผลใช้บังคับให้ถือเป็นการใช้ได้ ตามประกาศนั้น

ประกาศ ณ วันที่ ๒๐ มีนาคม พ.ศ. ๒๕๖๒



(ศาสตราจารย์พิเศษ ดร.กาญจนา เจริญศรี)

อธิการบดีมหาวิทยาลัยนเรศวร

สำเนาถูกต้อง



(นางสาวธนัชรา มุ่งดี)

บุคลากร





ประกาศมหาวิทยาลัยนเรศวร

เรื่อง เกณฑ์การสอบผ่านความรู้ภาษาอังกฤษของนิสิตระดับบัณฑิตศึกษา

.....

เพื่อให้การจัดการศึกษาในระดับบัณฑิตศึกษา เป็นไปด้วยความเรียบร้อย อาศัยอำนาจตามความในมาตรา ๒๐ แห่งพระราชบัญญัติมหาวิทยาลัยนเรศวร พ.ศ.๒๕๓๓ ความในข้อ ๒๔ และข้อ ๒๗ แห่งข้อบังคับมหาวิทยาลัยนเรศวร ว่าด้วย การศึกษาในระดับบัณฑิตศึกษา พ.ศ.๒๕๕๔ และที่แก้ไขเพิ่มเติมความในข้อ ๒๕ และข้อ ๒๘ แห่งข้อบังคับมหาวิทยาลัยนเรศวร ว่าด้วย การศึกษาระดับบัณฑิตศึกษา พ.ศ.๒๕๕๙ ประกอบกับมติคณะกรรมการสภาวิชาการ ในการประชุมครั้งที่ ๖/๒๕๖๑ เมื่อวันที่ ๕ มิถุนายน ๒๕๖๑ ให้กำหนดเกณฑ์การสอบผ่านความรู้ภาษาอังกฤษของนิสิตระดับบัณฑิตศึกษา ดังนี้

ข้อ ๑ ประกาศนี้เรียกว่า “ประกาศมหาวิทยาลัยนเรศวร เรื่อง เกณฑ์การสอบผ่านความรู้ภาษาอังกฤษของนิสิตระดับบัณฑิตศึกษา”

ข้อ ๒ ประกาศนี้ให้ใช้บังคับกับนิสิตระดับบัณฑิตศึกษา ตั้งแต่ปีการศึกษา ๒๕๖๐ เป็นต้นไป

ข้อ ๓ ให้ยกเลิกประกาศมหาวิทยาลัยนเรศวร เรื่อง เกณฑ์การสอบผ่านความรู้ภาษาอังกฤษ ของนิสิตระดับบัณฑิตศึกษาหลักสูตรที่จัดการเรียนการสอนภาษาไทย ฉบับลงวันที่ ๒๔ ธันวาคม ๒๕๖๐

บรรดาประกาศ คำสั่งอื่นใดที่ขัดหรือแย้งกับประกาศฉบับนี้ ให้ใช้บังคับตามประกาศฉบับนี้

ข้อ ๔ เกณฑ์การสอบวัดความรู้ภาษาอังกฤษที่มหาวิทยาลัยยอมรับ คือ

(๑) Paper based TOEFL

(๒) Internet Based TOEFL

(๓) International English Language Testing System (IELTS)


(๔) Chulalongkorn University Test of English Proficiency (CU-TEP)

(๕) Cambridge English Placement Test (CEPT)

(๖) Naresuan University Standard English Test (NU-SET)

(๗) Naresuan University Writing Proficiency Test (NU-Writing)

สำเนาถูกต้อง

  
(นายชินวัฒน์ สิงหะ)  
นิติกรชำนาญการ

ข้อ ๕ นิสิตที่จะสำเร็จการศึกษา จะต้องมีความรู้ภาษาอังกฤษ ดังต่อไปนี้

ลำดับ	เกณฑ์ภาษาอังกฤษ	ระดับปริญญาโท		ระดับปริญญาเอก	
		หลักสูตรไทย หรือ ระดับ ประกาศนียบัตร บัณฑิตชั้นสูง	หลักสูตร นานาชาติ	หลักสูตรไทย	หลักสูตร นานาชาติ
(๑)	Paper based TOEFL	๔๑๗	๔๕๓	๕๐๐	๕๕๐
(๒)	Internet Based TOEFL	๓๕	๔๖	๖๐	๗๙
(๓)	International English Language Testing System (IELTS)	๕.๐	๕.๕	๖.๐	๖.๕
(๔)	Chulalongkorn University Test of English Proficiency (CU- TEP)	๕๔	๖๐	๖๕	๗๑
(๕)	Cambridge English Placement Test (CEPT)	B๑ (๓๗)	B๒ (๔๐)	B๒ (๔๓)	B๒ (๔๖)
(๖)	Naresuan University Standard English Test (NU-SET)	๘๕	๙๐	๙๒	๙๔
(๗)	Naresuan University Writing Proficiency Test (NU-Writing)	๖๐	๗๐	๗๐	๘๐

(นายชินวัฒน์ สิงหะ)

นิติกรชำนาญการ ข้อ ๖ กรณีที่นิสิตยื่นหลักฐานการสอบผ่านความรู้ภาษาอังกฤษไว้ตั้งแต่ครั้งแรกที่สมัคร  
เข้าศึกษา ให้ใช้ผลการสอบผ่านความรู้ภาษาอังกฤษเป็นหลักฐานการสอบผ่านความรู้ภาษาอังกฤษ เพื่อขอ  
สำเร็จการศึกษาในระดับบัณฑิตศึกษาได้ ตามเงื่อนไขที่ข้อบังคับมหาวิทยาลัยนเรศวร ว่าด้วยการศึกษาใน  
ระดับบัณฑิตศึกษา กำหนดไว้

การรับรองผลการสอบผ่านความรู้ภาษาอังกฤษตามประกาศนี้ ให้รับรองเฉพาะ  
ผลการสอบที่มีอายุไม่เกินสองปี นับแต่วันที่มีการออกใบรับรองผลการสอบ

ข้อ ๗ การสอบ Cambridge English Placement Test (CEPT) และ Naresuan  
University Writing Proficiency Test (NU-Writing) ให้นำอายุการรับรองผลการสอบตั้งแต่วันที่เข้าสอบ

ข้อ ๘ นิสิตที่สอบวัดความรู้ภาษาอังกฤษไม่ผ่านตามที่กำหนดไว้ในประกาศนี้ ให้นิสิต  
พัฒนาความรู้ความสามารถในการใช้ภาษาอังกฤษตามประกาศมหาวิทยาลัยนเรศวร เรื่อง นโยบายการ  
ยกระดับมาตรฐานภาษาอังกฤษของนิสิตระดับบัณฑิตศึกษาต่อไป

ข้อ ๙ ให้อธิการบดีรักษาการให้เป็นไปตามประกาศนี้ ในกรณีที่มีปัญหาจากการปฏิบัติ  
ตามประกาศนี้ หรือที่ประกาศนี้ไม่ได้กำหนดไว้ ให้อธิการบดีมีอำนาจวินิจฉัยชี้ขาดและให้ถือเป็นที่สุด

#### บทเฉพาะกาล

นิสิตระดับบัณฑิตศึกษา ที่อยู่ภายใต้บังคับตามประกาศมหาวิทยาลัยนเรศวร ดังนี้

(๑) ประกาศมหาวิทยาลัยนเรศวร เรื่อง เกณฑ์การสอบผ่านความรู้ภาษาอังกฤษ ของนิสิต  
ระดับบัณฑิตศึกษา ฉบับลงวันที่ ๒๔ สิงหาคม พ.ศ. ๒๕๕๓

(๒) ประกาศมหาวิทยาลัยนเรศวร เรื่อง เกณฑ์การสอบผ่านความรู้ภาษาอังกฤษ ของนิสิต  
ระดับบัณฑิตศึกษา (แก้ไขเพิ่มเติม) ฉบับที่ ๒ พ.ศ. ๒๕๕๕ ฉบับลงวันที่ ๑๖ มกราคม พ.ศ. ๒๕๕๕

(๓) ประกาศมหาวิทยาลัยนเรศวร เรื่อง เกณฑ์การสอบผ่านความรู้ภาษาอังกฤษ ของนิสิต  
ระดับบัณฑิตศึกษา (แก้ไขเพิ่มเติม) ฉบับที่ ๓ พ.ศ. ๒๕๕๕ ฉบับลงวันที่ ๑๑ พฤษภาคม พ.ศ. ๒๕๕๕

(๔) ประกาศมหาวิทยาลัยนเรศวร เรื่อง เกณฑ์การสอบผ่านความรู้ภาษาอังกฤษ ของนิสิต  
ระดับบัณฑิตศึกษา (แก้ไขเพิ่มเติม) ฉบับที่ ๔ พ.ศ. ๒๕๕๖ ฉบับลงวันที่ ๖ กุมภาพันธ์ พ.ศ. ๒๕๕๖

(๕) ประกาศมหาวิทยาลัยนเรศวร เรื่อง เกณฑ์การสอบผ่านความรู้ภาษาอังกฤษ ของนิสิต  
ระดับประกาศนียบัตรบัณฑิตชั้นสูง ฉบับลงวันที่ ๑๓ กันยายน ๒๕๖๐

ให้ถือบังคับตามประกาศฉบับนี้ เว้นแต่กรณีการบังคับใช้ตามประกาศฉบับเดิมเป็นคุณต่อ  
นิสิตมากกว่าประกาศนี้ ให้ถือปฏิบัติตามเกณฑ์การสอบผ่านความรู้ภาษาอังกฤษที่ได้กำหนดไว้ในประกาศ  
ฉบับเดิม

สำเนาถูกต้อง

ประกาศ ณ วันที่ ๒๒ มิถุนายน พ.ศ. ๒๕๖๑

(นายชินวัฒน์ สิงหะ)

อธิการบดี

Mr. W

(ศาสตราจารย์พิเศษ ดร.กาญจนา เจริญศิริ)

อธิการบดีมหาวิทยาลัยนเรศวร